

VIVONS
ensemble
des histoires
saison
17/18



LE GALLIA
THEATRE
CINEMA
SAINTES



Histoires à partager

Le Gallia Théâtre-Cinéma, c'est une belle histoire : 1600 adhérents, 1000 abonnés, 14000 spectateurs pour le spectacle vivant et 42000 pour le cinéma, 5400 scolaires venus au spectacle la saison dernière. Reconnu par ses pairs et soutenu par les collectivités locales, il bénéficie de l'estampille Scène Conventionnée accordée par l'État et du label Art et Essai par le CNC pour son activité cinéma. La convention avec la Direction Régionale des Affaires Culturelles, en cours de renouvellement, s'appuie sur le projet de Dominique Sarah. Articulé autour de la « jeunesse et du lien intergénérationnel », son originalité, son ambition territoriale et artistique sont saluées par les institutions.

Quelle histoire de concocter chaque année une programmation qui parle au plus grand nombre, qui satisfasse la curiosité et l'appétit de création des uns tout en rassurant les autres avec des comédiens, des metteurs en scène ou des textes connus !

Un vrai défi, relevé cette année encore par Dominique Sarah et son équipe...

Dans l'histoire du Gallia, François Morel tient une place de choix ; il vient en ouverture de saison nous chanter *La vie*. Temps fort en janvier : nous retrouvons le Collectif OS'O qui nous offre la primeur de son nouveau spectacle *Pavillon Noir* autour de la piraterie contemporaine, à l'issue d'une résidence de 3 semaines à Saintes.

Histoires d'amour ou d'argent, histoires drôles, histoires pour les enfants : la saison 17/18 nous plonge dans le grand bain de la vie des Hommes où le merveilleux côtoie le pathétique, où l'humour rivalise avec la tragédie.

Mesdames et Messieurs les artistes, racontez-nous des histoires !

Très belle saison à tous !

Sylvie BARRE
Présidente

Vivre ensemble un instant

Le spectacle vivant est un acte collectif qui s'inscrit dans un cheminement intime pour chacun des spectateurs. Il ne peut avoir lieu sans la communauté qu'on nomme public, lui-même composé d'êtres différents ... Comme dans la vie ! Sauf qu'ici on ne se choisit pas les uns les autres pour ces rendez-vous donnés par les artistes.

Des instants parfois joyeux, ils peuvent être aussi tragiques, poétiques ou dramatiques... On vit les émotions différemment de son voisin et ces différences de perception sont heureuses et précieuses.

Enfin, c'est toujours un instant de partage, un instant sensible pris au vocabulaire du temps, de l'espace, du langage et des corps...

Le spectacle vivant est fragile parce qu'il ne dure que le temps de la représentation, on le garde en mémoire ou on l'oublie. Si on rate le spectacle que ce soit en tant que spectateur ou en tant qu'acteur, il n'y aura pas de seconde chance !

Contrairement aux objets tangibles des livres, des disques, des films, de la peinture... Le spectacle vivant s'inscrit dans un temps présent à vivre en faisant vibrer nos mémoires intimes et collectives. Dans la vie, on doit parfois prendre des risques pour vivre des moments extraordinaires. Au théâtre, c'est pareil !

Alors profitons de ces instants dont on se souviendra peut-être.

Vous êtes les bienvenus !

Dominique SARAH
Directrice

Présentation de saison
Mardi 12 septembre à 18h30

la saison

SEPTEMBRE

mardi 12

Présentation de saison

samedi 16

Ouverture des abonnements

OCTOBRE

mercredi 11

François Morel

La Vie (titre provisoire)

vendredi 20, samedi 21

Wij / Zij (Nous / Eux)

Carly Wijs - Cie Bronks

mercredi 25

Jeune Orchestre de l'Abbaye

Direction Kristian Bezuidenhout

NOVEMBRE

mardi 7

La loi de la gravité

D'Olivier Sylvestre / Anthony Thibault

Cie La nuit te soupire

jeudi 9

Irène Braün

De Sylvaine Zaborowski / Françoise le Meur

et Linda Prévot Chaïb - Cie Les mots d'images

lundi 13

Anatomie de l'écoute

Ensemble TM + et Grand Magasin

vendredi 17

Les métronomes

Arthur Deschamps

mardi 21

Juliette Armanet

Instant Coco

DÉCEMBRE

vendredi 1

Carte blanche à Gérard Morel

jeudi 7, vendredi 8

Cargo, l'archipel d'Ether

Collectif A.A.O

mardi 12

Les évaporés

Delphine Hecquet

Cie Magique - Circonstancielle

mardi 19, mercredi 20, jeudi 21

Doreen

Autour de Lettre à D. d'André Gorz

David Geselson - Cie Lieux Dits

JANVIER

jeudi 18, vendredi 19

Pavillon Noir

Collectif OS'O et Collectif Traverse

mardi 23, mercredi 24

Dormir 100 ans

Pauline Bureau - Cie La part des Anges

jeudi 25

Fishbach

Instant Coco

mardi 30

Emily Loizeau

Julie-Anne Roth - Furax Concerts / Spectacles

FÉVRIER

lundi 5, mardi 6

Gotha

Hédi Tillet de Clermont-Tonnerre

Théâtre Irruptionnel

lundi 26, mardi 27

Europe Connexion

D'Alexandra Badea / Matthieu Roy

MARS

vendredi 2

L'avare

De Molière / Jacques Osinski

Cie L'Aurore Boréale

jeudi 8

L'arbre en poche

Claire Diterzi - Cie Je Garde Le Chien

mercredi 14

1080 - Art de la fugue

Mié Coquempot

vendredi 16

Ella

D'Herbert Achternbusch / Yves Beaunesne

Comédie Poitou-Charentes

jeudi 22

Love and Money

De Dennis Kelly / Mathilde Souchaud

Studio Monstre

mardi 27, mercredi 28

Sol Bémol

Cie D'Irque & Fien

AVRIL

jeudi 12

Jeune Orchestre de l'Abbaye

Direction Hervé Niquet

mardi 24

Où les cœurs s'éprennent

D'après Éric Rohmer / Thomas Quillardet

MAI

jeudi 3, vendredi 4

à2pas2laporte

Laurent Fraunié - Collectif Label Brut

jeudi 17

Une affaire d'âme

D'Ingmar Bergman

Céline Agniel - Cie têteÀcorps

jeudi 24

La figure du baiser

Cie Nathalie Pernette

Lundi 28, mardi 29, mercredi 30

La veillée

Pascal Rome - O.p.U.S

THÉÂTRE

MUSIQUE

ARTS CROISÉS

DANSE

Histoire d'une rencontre avec le collectif OS'O artistes associés au Gallia



Il est difficile d'écrire sur une rencontre en train de se faire, car nous avançons pas à pas les uns avec les autres. Si le temps et le recul sont nécessaires, nous pouvons déjà néanmoins vous raconter comment tout cela a commencé...

Le 7 janvier 2015, une date qui ne s'oublie pas (alors que nous ne savions rien encore de la tragédie des attentats en train de se produire au journal Charlie Hebdo), Edouard et moi avons rendez-vous avec le Collectif OS'O pour la première fois. Nous nous attendions à recevoir le directeur artistique et l'administratrice (comme souvent en pareille circonstance)... Ils sont venus à 7 !

Soient 5 acteurs/actrices : **Baptiste Girard, Bess Davies, Mathieu Ehrhard, Roxane Brumachon et Tom Linton accompagnés de leurs administratrices de production et**

de diffusion Fabienne Signat et Emmanuelle Paoletti. Mon bureau n'était pas assez grand pour loger tout ce monde. Nous nous sommes donc installés dans notre petite cuisine autour d'un café. L'échange a été joyeux, riche et productif. La cuisine, bel endroit pour une rencontre !

Je n'avais pratiquement rien vu encore de leur travail si ce n'est une ébauche filmée présentée pendant les prémices de *Timon/Titus* au Carré de St Médard en Jalles mais qui laissait déjà entrevoir leur capacité d'invention.

OS'O, vient de la formule « On S'Organise ». Il n'y a pas une seule tête pensante : ils sont 5 à penser, à prendre les décisions, à les organiser et à partager une vision commune du théâtre... Leur engagement est authentique, généreux et joyeux.

Ils se sont rencontrés à Bordeaux à l'ESTBA (Ecole Supérieure de Théâtre

Bordeaux Aquitaine) pendant trois ans sous la direction de Dominique Pitoiset.

A l'issue de l'école, en 2011, ce « club des 5 » décide de créer leur Collectif, pour faire du théâtre autrement en partageant une même vision : celle où l'acteur est au centre de l'écriture théâtrale. Ils créent de ce fait une relation singulière avec le public. Ils aiment la contrainte et la recherche les stimule...

Pour débiter leur aventure artistique collective, ils décident d'aborder un roman de Zola, *l'Assommoir*, un pari insensé mais qu'ils osent et qu'ils réussissent. A partir d'improvisations et du texte original, ils parviennent à nous entraîner dans l'histoire de Gervaise, par une double narration. Plus on avance dans le récit, plus on entre dans l'écriture de Zola... On rit beaucoup au début et on termine presque en larmes.

Notre relation a débuté avec ce spectacle au Gallia, c'était en décembre 2015.

En 2014, ils réinvitent David Czesienski, jeune metteur en scène berlinois à collaborer sur *Timon/Titus*. Ce spectacle a été lauréat du prix du jury et du public du Festival Impatience en juin 2015, (organisé par le Centquatre à Paris, le Théâtre National de la Colline, le Théâtre du Rondpoint et Télérama). Un spectacle qui pose la question : « doit-on payer ses dettes ? » autour des deux pièces *Timon d'Athènes* et *Titus Andronicus* de Shakespeare ainsi qu'autour de l'essai de l'anthropologue David Graeber *Dettes 5000 ans d'Histoire*... Cette aventure théâtrale a aussi été partagée avec le public de Saintes en 2016...

Puis la saison dernière, nous avons accompagné leur production *Mon prof*

est un troll, un spectacle conçu pour être joué partout et qui s'adresse à la jeunesse avec un texte de l'auteur anglais Dennis Kelly où l'humour terrasse la barbarie.

De rives en rives, nous allons poursuivre l'aventure en nous associant à cet équipage sur une durée de 3 ans. Nous allons naviguer et explorer avec lui des voies de traverses dans un accompagnement au mieux de nos moyens, au plus près de leurs préoccupations artistiques en favorisant des moments de rencontres avec vous cher public...

Notre engagement à leurs côtés se concrétisera pour cette saison par un accueil en résidence de 3 semaines du 3 au 17 janvier à Saintes à l'issue de laquelle ils présenteront leur prochaine création **PAVILLON NOIR** dont le Gallia Théâtre est aussi coproducteur. Pour cette production, ils se sont eux-mêmes associés à un autre collectif artistique *Traverse* constitué d'auteurs.

Ce sont donc 7 auteurs pour 7 comédiens qui travailleront à partir d'une recherche très documentée sur la piraterie contemporaine. Aux océans des pirates du XVII^e siècle se substitue aujourd'hui une mer sans fond : celle de la toile numérique pour le meilleur et pour le pire. Nouveau lieu pour de nouvelles guerres ou de nouvelles résistances ? La toile numérique, un outil au service d'une surveillance de masse, d'un assujettissement de l'humain ou d'une émancipation de l'homme ? Telles sont les questions que posera ce nouveau spectacle de ce drôle d'équipage. Nous vous invitons vivement pour l'abordage prévu en janvier prochain à Saintes.

Dominique SARAH

Mer. 11 (20h30)

La vie (Titre provisoire)

FRANÇOIS MOREL – Mise en scène JULIETTE

Mise en scène Juliette **Avec** François Morel **Musique et arrangements** Antoine Sahler **Batterie, Vibraphone, Percussions** Muriel Gastebois **Contrebasse, Violoncelle, Guitares** Amos Mah **Piano, Claviers, Trompette** Antoine Sahler **Saxophones, Flûte, Clavier** Tullia Morand ou Sophie Alour



La vie, la vie, la vie... LA VIE !

C'est sur cet impératif que se termine le troisième tour de chant de François Morel. Comme les précédents, ce très beau récital fut créé à La Rochelle, en janvier 2016, à l'issue d'une résidence.

C'est la vie qui galope partout dans son œuvre ! La vie qui cavale tout au long de ce spectacle, qui irrigue

les veines de ses copains de scène, le délicieux et talentueux Antoine Sahler, la savoureuse Juliette, ses exquises musiciennes et l'énigmatique Monsieur Mah.

Voilà pourquoi on l'aime, François Morel, c'est simplement qu'il nous rend la vie un peu plus intense.

Durée 1h30 - Tarif A

Ven. 20 (10h et 14h) - scolaire

Sam. 21 (19h30) - tout public

JEUNE PUBLIC - COUP DE CŒUR

Wij / Zij (Nous / Eux)

CARLY WIJS – CIE BRONKS (Belgique)

Texte et mise en scène Carly Wijs **Interprété par** Gytha Parmentier et Roman Van Houtven **Créé avec** Thomas Vantuycom **Dramaturgie** Mieke Versyp **Scénographie** Stef Stessel **Lumière** Thomas Clause **Son** Peter Brughmans



Wij/Zij signifie Nous/Eux en flamand.

Wij/Zijmet en évidence avec lucidité et humour, le regard d'un garçon et d'une fille face à celui des adultes.

Wij/Zij montre que ce qui apparaît comme inconcevable pour les adultes, ne l'est pas pour les enfants qui sont éclairés par leur propre logique.

Wij/Zijraconte comment les enfants à leur manière sont à même d'assumer des situations extrêmes.

Wij/Zij est une pièce qui s'inspire de la

prise d'otage réalisée dans une école à Beslan en Russie en septembre 2004.

Le fait réel traumatique et violent dont s'inspire ce spectacle, ne sert que de prétexte à la signification profonde de l'écriture de Wij/Zij. Nous rions d'un rire salvateur comme une catharsis face au contexte. Il ne s'agit pas de comprendre le pourquoi de l'inexplicable. Il s'agit à travers l'exemple de l'horreur dont est capable l'homme, d'en distinguer aussi son humanité.

À partir de 10 ans
Avec le soutien de l'ONDA

Durée 1h - Tarif C
Sortie Famille - Placement libre

Mer. 25 (20h30)

SAINTES – Abbatale de l'Abbaye aux Dames

Jeune Orchestre de l'Abbaye

DIRECTION KRISTIAN BEZUIDENHOUT

Programme J.C. Bach, Symphonie en sol majeur Op. 3, N° 6
 W.A. Mozart, Concerto pour piano en mi bémol majeur, K. 482
 C.P.E. Bach, Symphonie WQ 183 / 2
 W.A. Mozart, Symphonie en sol mineur, K. 55



Né en Afrique du Sud en 1979, élève de l'*Eastman School of Music* aux États-Unis, Kristian Bezuidenhout remporte le Premier Prix du prestigieux Concours de Bruges à l'âge de 21 ans.

Il est reconnu depuis comme l'un des plus grands spécialistes des claviers anciens. Il joue régulièrement avec le *Freiburger Barockorchester*, l'*Orchestre du XVII^e Siècle*, *Concerto Köln*, le *Chamber Orchestra of Europe* et le *Collegium Vocale Gent* et intervient également en tant que chef invité.

Son intégrale en cours de l'œuvre pour piano de Mozart est unanimement saluée par la critique internationale. Kristian Bezuidenhout est par ailleurs professeur invité à la *Schola Cantorum Basiliensis* et à l'*Eastman School of Music*.

Mar. 7 (14h) - scolaire

Mar. 7 (20h30) - tout public

CRÉATION - JEUNE PUBLIC

La loi de la gravité

D'OLIVIER SYLVESTRE / ANTHONY THIBAUT
CIE LA NUIT TE SOUPIRE

Texte Olivier Sylvestre **Mise en scène** Anthony Thibault **Avec** Quentin Laugier et Alison Valence **Collaboration artistique** Louise Dudek **Scénographie** Anne-Sophie Grac **Création lumière** Léa Maris **Création sonore** Élixa Monteil **Création vidéo** Boris Carré



C'est l'histoire d'une profonde amitié qui va naître entre deux adolescents Dom et Fred, une fille masculine et un garçon féminin. Tous deux ont adopté le pronom IL.

Fred est nouveau dans « Presque-La-Ville ». Dom ne va plus au lycée et passe ses journées sur la colline à observer la vraie ville, de l'autre côté du pont, lieu de tous les fantasmes et d'une liberté encore inaccessible.

Parmi les histoires d'amour et de trahison, ils vont trouver en l'autre un

refuge contre le monde qui les rejette. Se profile alors la quête d'un genre à soi, unique, qu'ils doivent imaginer pour survivre, pour mieux vivre.

Un spectacle sensible très cinématographique qui interroge les stéréotypes et la norme imposée par une société dont les effets à l'adolescence, sont démultipliés.

Irène Braün

DE SYLVAIN ZABOROWSKI – CIE LES MOTS D'IMAGES

Texte Sylvaine Zaborowski **Mise en scène** Françoise Le Meur et Linda Prévot-Chaïb **Avec** Linda Prévot-Chaïb et Patrick Mons **Scénographie** Alain Merlaud **Création lumière** Marie Vincent **Création musicale** Jean-Noël Yven



Une femme à sa fenêtre : Irène Braün. Elle est écrivain. Elle attend un journaliste.

Cet homme, qui la veille lui a téléphoné pour prendre rendez-vous, souhaite l'interviewer. Très vite, il l'interroge sur son écriture et les raisons de son absence qui a duré quatre ans hors de la vie littéraire...

Quel est donc ce besoin vital pour Irène Braün ? Écrire jusqu'à en perdre la raison ?

Quelle est l'étrange relation avec sa fille ?

Le secret que chaque être humain garde en lui comme une bombe qui peut exploser à tout moment ou au contraire qui permet de se découvrir autre.

Anatomie de l'écoute

ENSEMBLE TM+ et GRAND MAGASIN

Concepteurs Grand Magasin **Directeur artistique** Laurent Cuniot **Mezzo-Soprano** Sylvia Vadimova **Clarinete** Nicolas Fargeix **Vibraphone** Gianni Pizzolato **Violoncelle** David Simpson **Maîtres de cérémonie** Pascale Murtin et François Hiffler



Quand j'écoute, j'entends quoi ?
Quand j'entends, j'attends quoi ?

Construit autour d'une enquête effectuée auprès de centaines d'auditeurs, TM+ et Grand Magasin interrogent le mystère de l'émotion musicale.

Tout a commencé par des *concerts-conversations* où les auditeurs étaient invités à réagir à des pièces musicales jouées en direct, sans indication de style ni d'époque. Une auscultation dont ce spectacle est l'aboutissement.

On n'en dira pas plus sur le programme, puisque l'imaginaire n'aime rien tant que les surprises.

Le spectacle met en présence trois instrumentistes, une mezzo-soprano et deux récitants.

Ces derniers interviennent entre chaque pièce musicale pour décrire leurs sensations.

Le programme, alternant musique ancienne et contemporaine, ne sera révélé qu'à l'issue du concert.

Ven. 17 (20h30)

Les Métronautes

ARTHUR DESCHAMPS

Mise en scène et écriture Arthur Deschamps **Assistante mise en scène** Camille Mérité **Chorégraphie** Nour Caillaud **Percussions** Nicolas Fenouillat **Avec** Patrice Bertrand, Luana Duchemin, Nicolas Fenouillat, Marina Glorian, Lucas Hérault, Alexandre Lenis, Canaan Marguerite, Marlene Rabinel et Pauline Tricot **Costumes** Félix Deschamps



Dans un espace minimaliste inspiré du métro, *Les Métronautes* nous entraînent dans une mécanique conduite par un chef de rame un peu fou. Le mouvement obsédant des entrées et des sorties ainsi que l'espace contraint donnent naissance à des situations insolites et loufoques. Ces courts voyages traversent les rêves des passagers et filent peu à peu vers l'absurde.

À l'aide de ce dispositif particulier, le jeune auteur et metteur en scène, Arthur Deschamps – fils de famille

d'artistes : Jérôme Deschamps et Macha Makeïeff – parle aussi du frottement qu'induit une relation humaine dans un espace contraint à travers l'étrangeté de certains moments du quotidien et de la poésie qui en émane.

À les voir, nous sommes face à nous-mêmes, nos névroses, nos fantasmes, nos fantaisies, nos absences et nos peurs...

Durée 1h15 - Tarif A

Mar. 21 (20h30)

INSTANT COCO - DÉCOUVERTE

Juliette Armanet

PETITE AMIE

Piano - Chant Juliette Armanet **Batterie** Stéphane Bellity **Basse** Lisa Jérôme Arrighi **Guitare** Jean Poulhalec **Claviers** Corentin Kerdraon



La chanson française féminine sera à l'honneur cette saison au Gallia et particulièrement avec nos partenaires de Coconut Music.

Au piano, Juliette Armanet développe une pop aussi douce que mélancolique, un second degré joliment travaillé et une énergie terriblement envoûtante.

De grands noms de la chanson française ont bercé la jeunesse de l'artiste : William Sheller, Alain Souchon et Véronique Sanson. Mais elle marque sa singularité par son

écriture très personnelle et toujours un tantinet décalée. Une émotion à fleur de peau qui touche de façon directe.

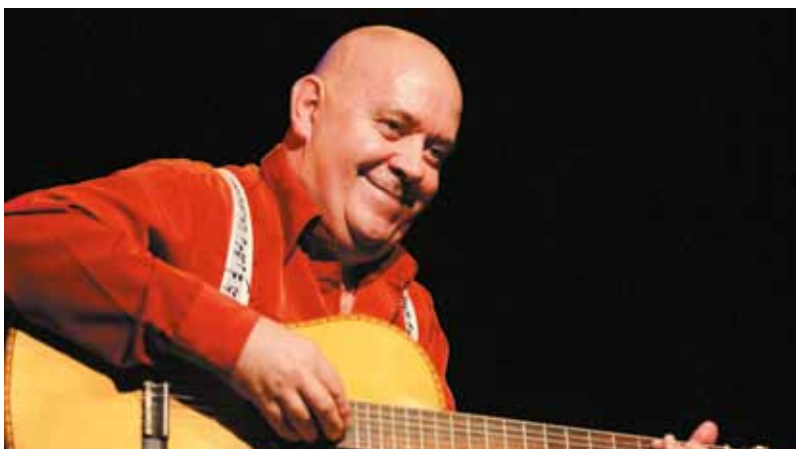
Cette trentenaire a longtemps mené de front journalisme et chanson sans totalement choisir (elle a réalisé des documentaires sur Arte) : elle s'est lancée pleinement dans la musique et a sorti son premier album très remarqué au printemps dernier.

Co-réalisation avec Coconut Music

Durée 1h20 env. - Tarif B - Placement libre

Carte blanche à Gérard Morel

Sous la houlette de Gérard Morel **Avec** Anne Sylvestre, Clémence Chevreau (Mèche), Michèle Bernard, Thibaud Defever, Hervé Peyrard, Stéphane Méjean...



Cette soirée s'inscrit dans un partenariat entre le Gallia et le collectif des associations humanitaires membres de la FACELS. Ce collectif organise chaque année le Salon du livre des Droits de l'Homme et de la solidarité à Saintes. Cette 16^e édition se déroulera du 1^{er} au 3 décembre et aura lieu à l'Abbaye aux Dames ainsi qu'au Gallia pour la soirée d'ouverture.

Elle s'articulera autour de la chanson française. Au programme : plusieurs tables rondes avec les artistes invités, des débats, et bien sûr des chansons !

Nous avons confié cette soirée inaugurale à l'auteur, compositeur et interprète, Gérard Morel, jongleur de mots qui triture la rime, cisèle ses chansons à la hauteur de son émouvante bonhomie. Avec un franc pied de nez aux esprits chagrins, il sait tirer avec le rire en coin, le portrait d'une humanité généreuse... Une soirée qu'il partagera en complicité avec d'autres poètes musiciens. C'est donc en homme-orchestre qu'il partagera cette soirée avec quelques un(e)s de ses ami(e)s de cœur et d'esprit.

Cargo, l'archipel d'Ether

CAROLE VERGNE et HUGO DAYOT – COLLECTIF A.A.O

Imaginé et dansé par Carole Vergne et Hugo Dayot **Chorégraphie et images de synthèse** Carole Vergne **Complicité artistique** Bastien Capela **Costumes** Thierry Grapotte **Film d'animation** Hugo Dayot **Conception lumière** Maryse Gautier **Régie lumière** Stéphane Guilbot **Son** Laurent Sassi



CARGO. Un bateau ? Un vaisseau ?

Une pièce multiforme qui vogue, (trans)porte et vagabonde entre la danse et le film d'animation.

Dans un environnement original constitué d'images de synthèse très singulières, un duo de voyageurs-danseurs : Sol et Persil sont immergés dans un univers inconnu. Ils partent à la découverte de cette étrange contrée, peuplée d'étonnantes lumières et de curieuses sonorités.

Mais où se cachent les rencontres les plus mystérieuses ? Peut-être près des recoins du sommeil...

Une expérience immersive sensible et poétique. Un véritable espace de liberté où la danse n'est qu'un point d'appui à l'exploration d'autres champs disciplinaires. L'ensemble forme une dramaturgie ludique qui œuvre à la rêverie et bouscule nos perceptions.

Mar. 12 (20h30)

Spectacle sur-titré en français

CRÉATION - DÉCOUVERTE

Les évaporés

DELPHINE HECQUET – CIE MAGIQUE-CIRCONSTANCIELLE

Texte et mise en scène Delphine Hecquet **Avec** Hiromi Asai, Yumi Fujitani, Kaori Ito (Vidéo), Masato Matsuura, Akihiro Nishida, Marc Plas, Kaori Suzuki, Tokio Yokoi et Kana Yokomitsu **Traduction** Akihiro Hirano **Scénographie** Victor Melchy **Création lumière** Catherine Verheyde **Réalisation des séquences filmées** Akihiro Hata **Collaboration artistique et dramaturgie** Lara Hirzel **Création vidéo** Melchior Delaunay **Création sonore** Philippe Thibault

Au Japon, 100 000 personnes disparaissent volontairement chaque année sans laisser de trace. Si ce phénomène reste moindre en Europe, il est exponentiel au Japon. Les raisons en sont multiples. La société japonaise très codifiée sur l'honneur repose sur des conventions sociales de plus en plus lourdes à porter pour l'individu.

Après avoir lu plusieurs ouvrages sociologiques et anthropologiques sur le processus de ces disparitions, Delphine Hecquet a souhaité s'interroger sur la poésie du phénomène et l'inscrire au cœur de la culture japonaise. Elle dresse ainsi une série de portraits à travers le lien filial de la relation entre ceux qui disparaissent et ceux qui restent, entre l'absence et la présence...

Johatsu, le mot japonais pour dire évaporé, comporte la même teneur symbolique qu'en français : il signifie la disparition et désigne aussi le passage de l'état liquide à l'état gazeux. S'évaporer, ce n'est donc pas disparaître, c'est se transformer, devenir autre, c'est un passage dans un mouvement.

Delphine Hecquet a fait le choix de travailler avec sept comédiens japonais dont trois danseurs et un acteur français. Elle a écrit cette pièce en français (qui sera retraduite en japonais) à partir d'improvisations des acteurs et du langage des corps où la symbolique des images sera très présente dans sa dramaturgie.





Mar. 19 (19h30)
Mer. 20 (19h30)
Jeu. 21 (19h30)

COUP DE CŒUR

Doreen

Autour de *Lettre à D.* d'André Gorz
DAVID GESELSON – CIE LIEUX DITS

Texte et mise en scène David Geselson **Interprétation** Laure Mathis et David Geselson
Scénographie Lisa Navarro **Création lumière** Jérémie Papin **Création vidéo** Jérémie Scheidler et Thomas Guiral **Création son** Loïc Le Roux **Collaboration à la mise en scène** Elios Noël et Laure Mathis, Loïc Le Roux, Lisa Navarro, Jérémie Papin et Jérémie Scheidler **Regard extérieur** Jean-Pierre Baro
Le texte *Lettre à D.* est publié aux éditions *Galilée*.

En 2006, André Gorz publie *Lettre à D.* une confession à sa femme Doreen Keir, alors atteinte d'une maladie incurable.

Il y raconte l'histoire de leur amour, et nous fait traverser leurs 58 ans de vie commune.

Un an plus tard, André et Doreen sont retrouvés morts, dans leur lit.

Doreen sera un contrepoint à cette confession rendue public : le portrait d'une femme que nous imaginons à partir de ce que Gorz nous en dit. Petit à petit se dessine le portrait d'un couple que nous regardons vivre, dans une extrême proximité.

Nous sommes un soir de 2007 dans la maison du couple. Ils ont préparé de quoi manger et boire et nous accueillent chez eux. Dans une heure, ils se suicideront. En attendant, ils parlent...

André Gorz, né en 1923 en Autriche, naturalisé français sous le nom de Gérard Horst, s'installe à Paris à la fin des années 1940. Il est une figure intellectuelle majeure du XX^e siècle, auteur de plusieurs essais, Sartre l'engage comme journaliste aux *Temps Modernes* avant de créer le *Nouvel Observateur*.



Pavillon Noir

COLLECTIF OS'O ET COLLECTIF TRAVERSE

Un projet du Collectif OS'O **écrit** par le Collectif Traverse **Auteurs** Adrien Cornaggia, Riad Gahmi, Kevin Keiss, Julie Menard, Pauline Peyrade, Pauline Ribat et Yann Verburgh **Acteurs** Jeremy Barbier d'Hiver, Moustafa Benaibout, Roxane Brumachon, Bess Davies, Mathieu Ehrhard, Marion Lambert et Tom Linton **Vigie/coordination artistique** Cyrielle Bloy et Baptiste Girard **Scénographie** Ingrid Pettigrew **Costumes** Aude Desigaux **Maquillage** Carole Anquetil **Création lumière** Jérémie Papin **Régie générale** Emmanuel Bassibé

Un collectif d'acteurs qui rencontre un collectif d'auteurs.

Le Collectif OS'O a proposé au Collectif Traverse de travailler ensemble pour écrire un spectacle sur le thème de la piraterie, thème politique et poétique qui pose la question de notre démocratie. Qu'est-ce que la piraterie aujourd'hui ? Que ferait un groupe de pirates dans notre société pour essayer de la contrer et de la transformer ?

Ce processus de création est inédit. Une création collective où l'écriture influencerait le plateau et le plateau l'écriture. Comment ? En formant des duos, un auteur pour un personnage, l'un et l'autre s'enrichissant mutuellement. Ainsi se construit une relation d'échange entre l'acteur interprétant le rôle et l'auteur qui l'écrit, le tout dans une pièce chorale et épique, où plusieurs personnages et plusieurs époques se confrontent.

Un spectacle où réel et virtuel s'entrelacent pour fonder l'intrigue sans avoir recours aux outils technologiques associés à cette thématique. Le plateau habité par les acteurs est l'unique média, considérant qu'il est par essence le lieu de toutes les virtualités.

**Les artistes du Collectif OS'O sont associés au Gallia Théâtre pour 3 ans.
Accueil en résidence au mois de janvier.**



JANVIER

THÉÂTRE

Mar. 23 (14h) - scolaire
Mar. 23 (19h30) - tout public
Mer. 24 (10h) - scolaire

JEUNE PUBLIC - COUP DE CŒUR

Dormir 100 ans

PAULINE BUREAU – CIE LA PART DES ANGES

Texte et mise en scène Pauline Bureau **Avec** Yann Burlot, Nicolas Chupin, Camille Garcia et Marie Nicolle **Dramaturgie** Benoîte Bureau **Scénographie et réalisation visuelle** Yves Kuperberg **Assistant vidéo** Alex Forge **Composition musicale et sonore** Vincent Hulot **Costumes et accessoires** Alice Touvet **Lumière** Bruno Brinas **Collaboration Artistique** Cécile Zanibelli



Aurore a 12 ans. Elle sent que quelque chose change en elle : jour après jour elle fait des « selfies » pour saisir cette transformation. Théo, 13 ans, rentre tous les jours de l'école et attend son père qui rentre souvent tardivement. Il n'est pas tout à fait seul, il est avec le roi grenouille, héros de BD, son ami imaginaire qu'il est seul à voir.

Elle, elle joue du piano, compte ses pas et tout ce qui l'entoure pour se rassurer. Lui, il parcourt la ville en skate et aimerait savoir s'il est beau...

Parfois ils ont honte de leur famille et ils ont peur quand ils sont seuls certaines nuits. Alors ils rêvent et dans leurs rêves, leurs deux solitudes se rencontrent.

Une vision onirique de l'entrée dans l'adolescence et de la construction de l'identité.

Dormir 100 ans a reçu le Molière 2017 du spectacle jeune public.

À partir de 8 ans
Avec le soutien de l'ONDA

Durée 1h - Tarif C
Sortie Famille - Placement libre

JANVIER

CHANSON

Jeu. 25 (20h30)

INSTANT COCO - DÉCOUVERTE

Fishbach

Chant Flora Fishbach **Machine - Clavier - Guitare** Alexandre Bourit **Basse - Clavier - Chœur** Michelle Blades **Claviers** Nicolas Lockhart



Fishbach - Flora de son prénom - a marqué les esprits des festivaliers du Printemps de Bourges et des Transmusicales de Rennes. Avec une musique électronique indéniablement influencée par la pop des années 80 et une voix magnétique unique, cette artiste charme par sa présence scénique avec ses trois instrumentistes et ses textes en français emplis d'une force où se côtoient la mort et la vie, entre songes et cauchemars.

Avec son premier album, *A ta merci*, cette jeune auteure-compositrice-interprète fait exploser un talent hors norme, qu'il est impossible d'associer à une tendance. Ses sortilèges n'appartiennent qu'à elle et suscitent d'étranges sensations. Une voix rauque, un charisme troublant, une jeune femme de 26 ans à découvrir.

Co-réalisation avec Coconut Music

Durée 1h15. - Tarif B - Placement libre

Mar. 30 (20h30)

Emily Loizeau

MONA – Mise en scène JULIE-ANNE ROTH

Piano - Prophet - Chant Emily Loizeau **Basse** Jeff Hallam **Guitares - Chœur** Csaba Palotaï **Violon - Tuba Baryton - Chœur** Clément Oury **Basson - Chœur - Clavier** Sophie Bernado **Batterie - Chœur** Emmanuel Marée **Mise en scène** Julie-Anne Roth **Son** Sébastien Bureau et Adrien Mauroux **Lumière** Michaël Grifon **Régie générale** Romain Donnet **Création vidéo** Maxime Lethelier **Création lumière** Laurent Beucher



Artiste complète, musicienne hors pair, chanteuse sensible dont la musique sort des sentiers battus, Emily Loizeau s'est de nouveau attelée à un projet ambitieux : *Mona*.

D'abord déclinée sous la forme d'une pièce de théâtre jouée au Centquatre à Paris l'année dernière et d'un album sorti au printemps dernier, *Mona* prend désormais la forme d'une tournée à travers toute la France.

Emily Loizeau s'est entourée de cinq musiciens talentueux et multi-instrumentistes, ainsi que de Julie-Anne Roth, metteuse en scène qui s'est révélée être un apport précieux dans un spectacle aux multiples facettes alternant morceaux enlevés, parfois dans un esprit cabaret, et chansons subtiles et profondes où chaque note est un moment d'émotion rare.

Durée 1h45 - Tarif A

Lun. 5 (14h) - scolaire
Mar. 6 (14h) - scolaire
Mar. 6 (19h30) - tout public

JEUNE PUBLIC

Gotha

HÉDI TILLETTE DE CLERMONT-TONNERRE – THÉÂTRE IRRUPTIONNEL

Texte et mise en scène Hédi Tillette De Clermont-Tonnerre **Avec** Clara Pirali, Raouf Raïs, Nicolas Senty **Participation de** Julie Sicard de la Comédie Française **Création vidéo** Christophe Waksmann **Création lumière** Gregory Vanheulle **Régie son** Nicolas Delbart **Scénographie et costumes** Olga Karpinsky **Régie générale** Nicolas Bilheu



Quelques heures avant l'aube, *Le Volcan* qui domine la ville de *Gotha* décide d'entrer en éruption pour rejoindre *La Mer* dont il est amoureux.

Gotha raconte les dernières heures de cette cité à travers le destin des habitants : *Le Roi de Gotha*, *Rouge* sa fille, *Bouille* un mendiant et deux frères *Gros-Jean* et *Petit-Jean*.

Gotha est une île-volcan où règne le merveilleux : un *Volcan* et une *Mer* qui parlent et éprouvent des sentiments,

un pêcheur qui perd la tête et qui cherche malgré tout à se faire comprendre, ou encore un Roi qui ne se remet pas de la mort de sa femme et veut repeindre la ville en rouge pour retrouver des couleurs...

Un conte moderne qui permet d'aborder des sujets « graves » comme la peur, la difficulté du deuil ou l'amour avec légèreté, humour et poésie.

À partir de 7 ans

Durée 50 min - Tarif C - Sortie Famille - Placement libre

Lun. 26 (14h) - scolaire
 Lun. 26 (20h30) - tout public
 Mar. 27 (14h) - scolaire
 Mar. 27 (19h30) - tout public

Europe Connexion

D'ALEXANDRA BADEA / MATTHIEU ROY – CIE DU VEILLEUR

Texte Alexandra Badea **Mise en scène** Matthieu Roy **Assistante à la mise en scène** Victoria Duhamel **Traductrice, interprète et dramaturge** Ling-Chih Chow **Scénographie** Gaspard Pinta **Construction** Hao-Chieh Kao **Distribution Franco-Taiwanaise** Brice Carrois, Johanna Silberstein, Wei-Lien Wang, Shih Chun Wang et Chih-Wei-Tseng **Espaces sonores** Mathilde Billaud **Assistée de** Damien Pecourt **Lumière** Manuel Desfeux **Costumes** Noémie Edel **Assistée d'**Anaé Barthélémy **Recherche et développement** Alban Guillemot **Dessins techniques** Antoine Terrasse

Alexandra Badea, l'auteure, nous fait entendre la pensée intérieure d'un homme prêt à tout pour satisfaire son ambition personnelle. Si nous ne connaissons pas son prénom, nous savons qu'il occupe un poste clé dans la société européenne : lobbyiste. Après avoir été assistant parlementaire auprès d'une députée européenne « commission environnement santé publique et sécurité alimentaire », cet énarque change de camp et réussit à intégrer l'un des plus gros lobbies du marché, celui des pesticides...

Comme souvent avec Matthieu Roy, le public participe pleinement à la dramaturgie de ses pièces. Un dispositif immersif qui placera les spectateurs au centre de l'intrigue dans un rapport quadri-frontal. Équipé d'un casque audio, chaque spectateur empruntera le point de vue du lobbyiste.

Une expérience théâtrale forte où en dix séquences la voix intérieure de cet homme nous prend à parti pour décrire son parcours machiavélique jusqu'à la folie.



Ven. 2 (14h) - scolaire

Ven. 2 (20h30) - tout public

L'avare

DE MOLIÈRE / JACQUES OSINSKI – CIE L'AURORE BORÉALE

Texte Molière **Mise en scène** Jacques Osinski **Avec** Christine Brücher, Clément Clavel, Jean-Claude Frissung, Delphine Hecquet, Alice Le Strat, Alain Payen, Arnaud Simon, Grégoire Tachnakian **Lumière** Catherine Verheyde **Décors** Christophe Ouvrard **Costumes** Helene Kritikos

Dans un décor réaliste, contemporain, on observe cette vie de famille par le trou de la serrure. *L'Avare* est une pièce étrange : elle commence comme un drame dans les deux premières scènes et s'affirme en comédie pour finir dans un romanesque invraisemblable.

Le metteur en scène a eu envie de la monter comme un roman policier : avec un vrai suspense et fausse piste...

La vérité des âmes éclate sans masque. A l'abri du cercle intime, les personnages s'envoient à la figure des vérités que l'on préfère taire en société.

La pièce dynamite l'hypocrisie ; pas si lointaine du film *Festen* selon le metteur en scène, elle dit une vérité crue : la famille n'est pas toujours un cercle de douceur et contrairement à ce que l'on pourrait croire, l'ennemi, ici, vient de l'intérieur.



L'arbre en poche

CLAIRE DITERZI – CIE JE GARDE LE CHIEN

Texte et mise en scène Claire Diterzi **Musique** Francesco Filidei et Claire Diterzi **Assistant mise en scène et création lumière** Fred Hocké **Chant** Serge Kakudji et Claire Diterzi **Jeu** Alexandre Pallu **Acrobatie** Issouf Zemani **Percussions** Emmanuel Curt **Scénographie** Benedicte Jolys **Dramaturgie** David Sanson **Costumes** Fabienne Touzi dit Terzi **Son** François Gouverneur **Régie générale** Cédric Grouhan

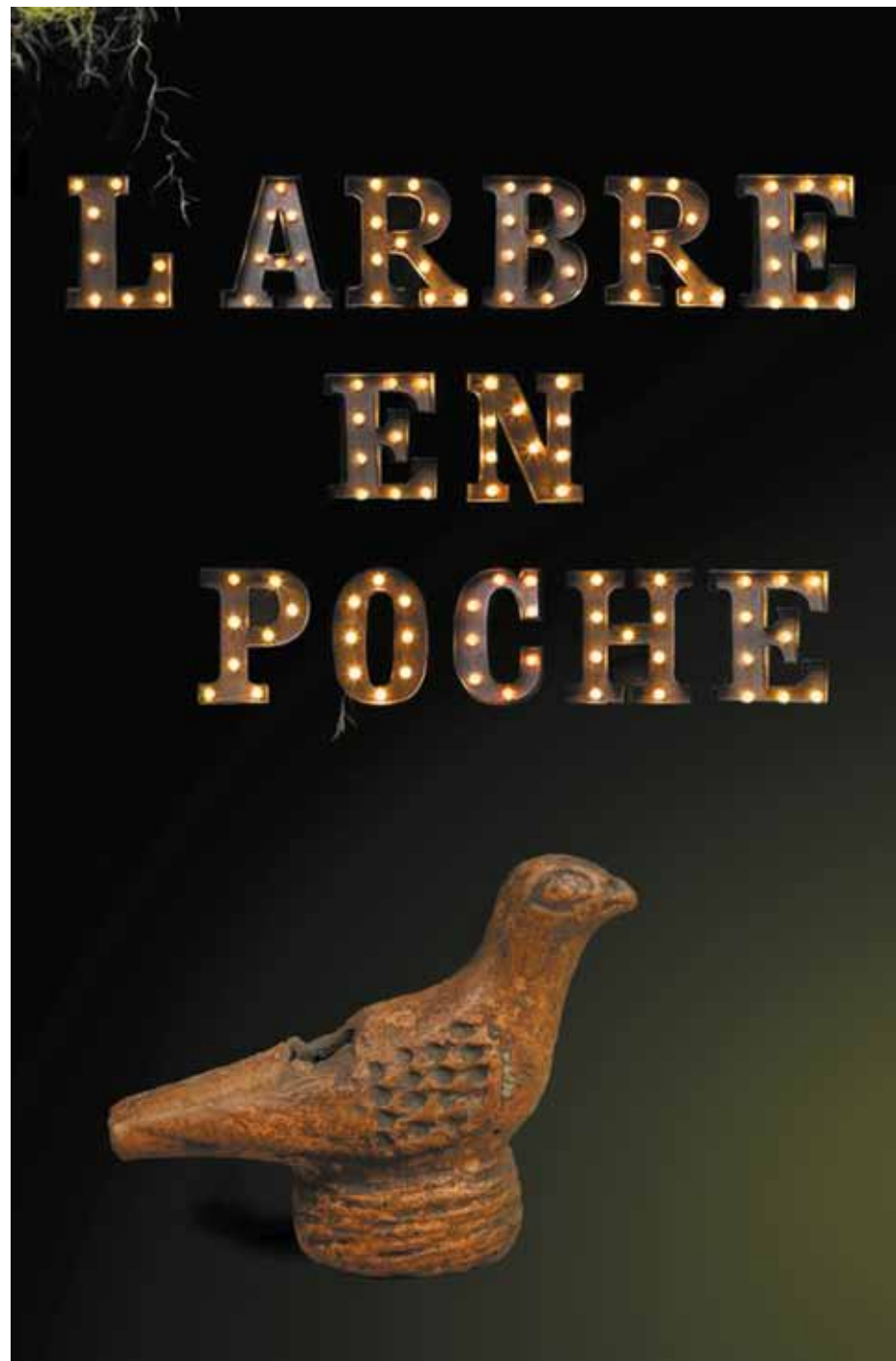
Claire Diterzi a créé en 2015 son propre label et sa compagnie de théâtre musical, regroupés sous l'enseigne *Je Garde Le Chien* afin d'en finir avec le cloisonnement des genres et l'étiquette de chanteuse « musique actuelle ». Elle souhaite inscrire son parcours artistique plus largement sur des projets transdisciplinaires. C'est dans cet état d'esprit qu'elle a travaillé à cet objet hybride, *L'arbre en poche*, une pièce transmusicale en abolissant les frontières entre l'art vocal baroque, l'électro-pop, la musique contemporaine et la chanson. Pour cela, elle réunit donc un contre-ténor, un comédien, un trampoliniste, six percussionnistes et une chanteuse guitariste sur un même plateau...

L'Arbre en poche est librement inspiré du roman emblématique du *Baron perché* d'Italo Calvino dans un dialogue tragicomique entre deux frères que tout oppose. Cette pièce est une parabole à la fois intemporelle et résolument contemporaine sur l'affrontement de deux visions du monde : celle du conformisme aliénant et celle de l'émancipation.

Claire Diterzi a confirmé de projet en projet, une envie insatiable d'agrandir et d'interroger l'horizon pop, confrontant tour à tour sa « discipline » à l'art pictural (album *Tableau de chasse*), au cinéma, à la danse et au théâtre contemporain (collaborations avec Philippe Decouflé, Marcial Di Fonzo Bo, Dominique Boivin) ou encore à la littérature (Leslie Kaplan, Arnaud Cathrine). Claire Diterzi est la première artiste issue des musiques dites « actuelles » à obtenir une résidence à la Villa Médicis.

Durée estimée 1h30 - Tarif A
Placement libre

Co-réalisation avec l'Abbaye aux Dames



1080 - Art de la fugue

MIÉ COQUEMPOT

Chorégraphie Mié Coquempot **Musique** Jean-Sébastien Bach - Bwv1080 par Evgeni Koroliov **Interprétation** Julien Andujar, Jérôme Brabant, Ashley Chen, Alexandra Damasse, Charles Essombe, Léa Lansade, Philippe Lebhar, Maud Pizon, Nina Vallon et Pascal Saint-André **Assistante chorégraphies** Audrey Bodiguel **Lumière** Françoise Michel **Costumes** La Bourette - Pascal Saint-André **Régie son** Lucien Jorge **Traffic son** Georgesound et Silverlouzy **Régie générale** Christophe Poux **Objet numérique** Jean-Marie Boyer

La chorégraphe Mié Coquempot est connue pour son goût et son savoir très pointu en musicologie. Elle traite cette fugue inachevée de Bach (*BWV 1080*) en créant une architecture baroque singulière où la dramaturgie prend corps entre la musique et la danse, jouant librement avec les codes chorégraphiques.

Mié Coquempot a toujours poursuivi son propre chemin d'écriture chorégraphique au-delà de l'air du temps. Aujourd'hui, elle s'attèle pour la première fois à une œuvre musicale dite « classique » avec *l'Art de la fugue* de Bach et dix interprètes. D'une justesse pétillante, elle signe un opus d'une intelligence réjouissante et d'une fantaisie exigeante admirablement servi par la virtuosité des danseurs et par la lumière de Françoise Michel.

Le Gallia Théâtre de Saintes et l'Avant-Scène Cognac s'associent pour accueillir cette proposition.

TARIF SPÉCIAL

Plein tarif 22€, Adhérent 16€, non-adhérent réduit 16€
Ab^t et adhérent réduit 13€, Ab^t réduit 10€

Avec le soutien de l'ONDA

Co-réalisation avec l'Avant-Scène Cognac

Durée 1h30 - Placement libre





Ella

D'HERBERT ACHTERNBUSCH / YVES BEAUNESNE
COMÉDIE POITOU-CHARENTES - CENTRE DRAMATIQUE NATIONAL

Texte Herbert Achternbusch **Mise en scène** Yves Beaunesne **Distribution** Clotilde Mollet et Camille Rocailleux **Texte français et dramaturgie** Marion Bernède **Scénographie et vidéo** Damien Caille Perret **Lumière** Nathalie Perrier **Création musicale** Camille Rocailleux **Création costumes** Jean-Daniel Vuillermoz **Assistanat à la mise en scène** Clara Farge



Un récit noir et misérabiliste : celui de la vie d'Ella, née au début de la Première Guerre mondiale, rejetée, maltraitée et persécutée depuis sa naissance pour finir condamnée à vivre enfermée dans un poulailler par sa propre sœur...

Un récit qui renvoie au sombre constat que le monde ne cesse de tisser une frontière de plus en plus étanche entre les faibles et les puissants, une hostilité envers les pauvres de plus en plus manifeste jusqu'à leur exclusion de l'espace public... Une

« pauvrophobie » qui gagne du terrain. Archternbusch écrivain et cinéaste allemand, souvent appelé par la critique « l'anarchiste bavarois » avait capté avant l'heure l'effritement des valeurs d'hospitalité et de solidarité.

Le metteur en scène, Yves Beaunesne fait ici le choix de rendre la voix à ce personnage interprété par la lumineuse comédienne Clotilde Mollet qui sera accompagnée de Camille Rocailleux, musicien...

Durée estimée 1h40 - Tarif B

Love and Money

DE DENNIS KELLY
MATHILDE SOUCHAUD – CIE STUDIO MONSTRE

Texte Dennis Kelly **Mise en scène** Mathilde Souchaud **Traduction** Philippe Le Moine **en collaboration avec** Francis Aïqui **Dramaturgie et assistanat à la mise en scène** Pauline Bléron **Avec** Yoann Gasiorowski, Mathilde Martinage, Delphy Murzeau, Simon Pineau et Théophile Sclavis **Scénographie** Amandine Livet **Création lumière** Pierre Langlois **Création sonore** Caroline Mas



David, un anglais trentenaire, ancien enseignant reconverti dans les télécoms, tombe amoureux d'une jeune française prénommée Sandrine. Mais David, un an plus tôt, a perdu sa femme Jess qui s'est suicidée dans de troubles circonstances...

Une narration construite à rebours, faite de flashbacks, permet de remonter dans le passé de chacun des personnages avant leur rencontre.

Sept tableaux retracent le parcours de David et Jess et des personnes qui ont croisé leur route : tous les personnages sont confrontés à cette grande problématique contemporaine *l'Amour ou l'Argent ?*

Écrite comme un scénario de film, on retrouve avec cette pièce le goût pour le décalage et l'humour noir chers à cet auteur dramatique britannique.

Durée estimée 1h40 - Tarif B

Avec le soutien de l'OARA

MARS

CIRQUE - MUSIQUE - HUMOUR

Mar. 27 (10h et 14h) - scolaire

Mer. 28 (10h) - scolaire

Mer. 28 (19h30) - tout public

JEUNE PUBLIC

Sol bémol

CIE D'IRQUE & FIEN (Belgique)

Mise en scène Dirk Van Boxelaere, Fien Van Herwegen, Leandre Ribera **Techniciens** Fill De Block, Nicolas Charpin **Inspiration musicale** Alain Reubens **Costume** Julia Weners Alarm, Carmen Van Nyvelseele **Vidéo** Jevon Lambrechts, Eva Leyten, Les Films Invisibles



Les belges Dirk et Fien sont indissociables à la scène comme dans la vie : ce couple crée des spectacles de cirque (de rue) poétiques, quasiment sans parole et toujours empreints de musique.

Après le succès international du spectacle *Le Carrousel des Moutons* dans plus de 30 pays, ils reviennent aujourd'hui avec leur dernière création *Sol Bémol* qui sera adaptée pour le plateau du Gallia.

Dans un univers musical proche du film muet, et dans un décor brut fait de bois, de toiles et de filins, le duo joue entre la légèreté de leur musique, de leurs acrobaties aériennes et de la pesanteur des pianos sur scène. Un couple toujours en équilibre, qui se croise, se cherche, se trouve, se perd et se retrouve... Un spectacle burlesque, touchant et onirique.

À partir de 6 ans

Durée 1h- Tarif C - Sortie Famille - Placement libre

AVRIL

MUSIQUE CLASSIQUE

Jeu. 12 (20h30)

SAINTES – Abbatale de l'Abbaye aux Dames

Jeune Orchestre de l'Abbaye

DIRECTION HERVÉ NIQUET

Programme Charles Gounod, *Petite Symphonie Pour Instruments à Vents*
Camille Saint-Saëns, *Mélodies avec Orchestre*
Camille Saint-Saëns, *Symphonie N°2 en La Mineur Op. 55*



Claveciniste, organiste, pianiste, chanteur, compositeur, chef de chœur et chef d'orchestre, Hervé Niquet est spécialiste du répertoire français et plus particulièrement baroque.

C'est à la tête d'orchestres tels que *l'Akademie für Alte Music de Berlin*, *le Sinfonia Varsovia*, *le Rias Kammerchor* ou *l'Orchestre Philharmonique de Radio France* qu'il défend ce répertoire. Soucieux de transmettre son travail, il est au cœur de nombreuses actions pédagogiques.

En 2011, il devient directeur musical du *Chœur de la Radio Flamande* et Chef invité du *Philharmonique de Bruxelles*. Impliqué dans la création du *Palazzetto Bru Zane*, il participe à l'enregistrement d'œuvres inédites ou méconnues notamment avec le *Concert Spirituel*.

Partenariat avec L'Abbaye aux Dames, la cité musicale

Durée 1h15 - Tarif B

Où les cœurs s'éprennent

D'après les scénarios d'ÉRIC ROHMER

Les Nuits de la Pleine Lune et *Le Rayon Vert* – THOMAS QUILLARDET

Mise en scène Thomas Quillardet **Adaptation** Marie Remond et Thomas Quillardet pour *Le Rayon Vert* et Collective Pour *Les Nuits de la Pleine Lune* **Avec** Benoit Carré, Florent Cheippe, Guillaume Laloux, Malvina Plégat, Marie Rémond, Anne-Laure Tondou et Jean-Baptiste Tur **Création Lumière** Nadja Naira **Scénographie** James Brandily **Assisté de** Long Ha et Fanny Benguigui **Constructeur** Pierre-Guilhem Coste **Costumes** Frédéric Gigout

Deux jeunes femmes s'interrogent sur l'idéal amoureux et la vie de couple. Deux portraits de figures féminines fortes et sensibles, cramponnées chacune à leur idéal. Deux révolutionnaires de l'âme, trop tendres pour savoir résister aux assauts du réel.

Thomas Quillardet réinvente ces personnages dans une dramaturgie malicieuse créant de la distance, de la fantaisie à la manière de Rohmer et qui donne une véritable liberté de corps aux personnages et d'espace à l'imaginaire.

Comment adapter au Théâtre ces scénarios dont les structures sont déjà revendiquées chez Rohmer comme théâtrales ? Thomas Quillardet relève sans peine ce défi en faisant le choix de les présenter sous la forme d'un diptyque. *Les Nuits de la Pleine Lune* (1984) et *Le Rayon Vert* (1986) deux films qui se suivent chronologiquement. Le second a été créé en contrepoint du premier et Thomas Quillardet reprend ce contrepoint. Une variation à partir des mêmes motifs entre les deux héroïnes, l'une est l'inverse de l'autre, Delphine est la suite de Louise et Louise annonce Delphine...



Jeu. 3 (14h) - scolaire

Jeu. 3 (19h30) - tout public

Ven. 4 (10h et 14h) - scolaire

JEUNE PUBLIC

à2pas2laporte

LAURENT FRAUNIÉ – COLLECTIF LABEL BRUT

Conception et interprétation Laurent Fraunié **Scénographie** Grégoire Fauchoux
Lumière Sylvain Sechet **Son et recherche musicale** Laurent Fraunié et Xavier Trouble
Regard chorégraphique Aurélien Desclozeaux (Djab)



Un personnage muet et solitaire, tout de blanc vêtu, à l'abri dans l'intérieur rassurant de son habitation, scrute par la fenêtre le tumulte et les mouvements du monde. Il s'imagina des vies rêvées à travers ce qu'il voit : les avions, les feux rouges, les chiens, la pluie, les pompiers... Pour regarder le réel et imaginer l'irréel.

Mais il n'y a pas que la fenêtre... il découvre aussi qu'il y a une porte ! La tentation de l'ouvrir est grande et

l'inconnu qu'elle représente est à la fois source d'inquiétude et de curiosité. Ouvrir cette fameuse porte, mais à quel moment et comment ? Et pour aller où ? Comment se préparer à affronter l'inconnu ? Tous les moyens seront bons pour faire reculer l'échéance d'affronter le moment fatidique du passage à l'acte et enfin vaincre ses peurs.

Jeu. 17 (20h30)

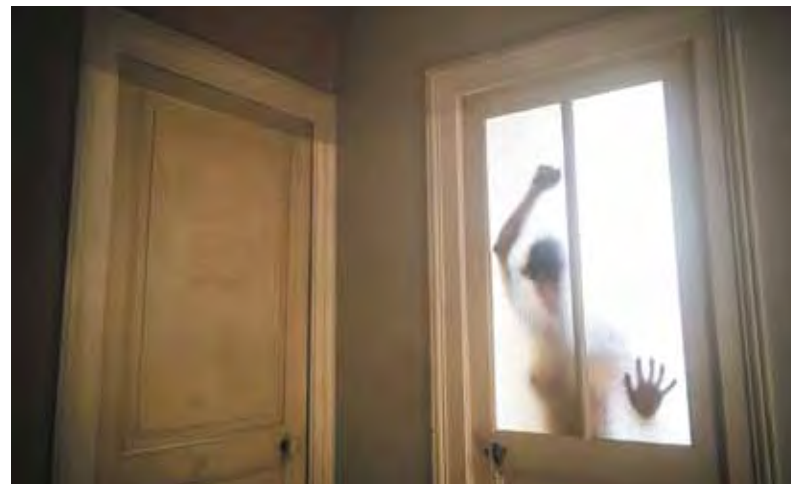
CRÉATION - DÉCOUVERTE

Une affaire d'âme

D'INGMAR BERGMAN

CÉLINE AGNIEL – CIE têteÀcorps

D'Ingmar Bergman **Traduction** Vincent Fournier **Conception mise en scène et vidéo** Céline Agniel **Avec** Luce Mouchel **Scénographie** Philippe Quillet et Claire Massard
Lumière Philippe Quillet **Costumes** Claire Massard **Création sonore** Yann Couëdelo



C'est le parcours d'une femme dont le rapport à la réalité vacille jusqu'à l'effondrement. En quête d'elle-même, Victoria lutte contre sa mélancolie et questionne sa vie de couple, ses relations sociales, le lien à ses parents et tout ce qui sous-tend son désir et le sentiment d'exister. Dans cette recherche obstinée d'une vérité intérieure, Victoria se heurte à la trahison, à l'amour, au sexe, à la solitude et à la mort.

Le cinéaste Bergman écrit *Une affaire d'âme* dont il ne réalisera jamais

le film. Céline Agniel, metteuse en scène, s'empare de ce scénario pour l'inscrire dans un dispositif « ciné/théâtral » avec une interaction entre l'incarnation du personnage sur le plateau et sa représentation filmée. Une dialectique qui aborde différents registres de jeu en révélant les failles du personnage et interroge en même temps notre perception du réel et sa fantasmagorie.

Les pièces d'Ingmar BERGMAN sont représentées dans les pays de langue française par l'agence DRAMA, en accord avec l'agence Josef Weinberger Limited à Londres.

Jeu. 24 (19h30)
Au jardin public de Saintes

La figure du baiser

NATHALIE PERNETTE – CIE PERNETTE

Chorégraphie Nathalie Pernette **Assistée de** Regina Meier **Musique** Franck Gervais
Distribution Lucien Brabec, Joss Costalat, Léa Darrault, Aimée Lagrange, Félix Maurin, Laure Wernly **Costumes et maquillages** Fabienne Desflèches **Création des tatouages** Daniel Pernette **Assistée de** Nicole Pernette **Direction technique** Frédéric Germain



Nous avons accueilli en 2015, *La Figure du Gisant* à l'Abbaye aux Dames et nous avons souhaité continuer à vous faire découvrir le deuxième volet de la trilogie *Une pierre presque immobile* de la Cie Pernette avec *La Figure du Baiser*, qui se déroulera au sein du Jardin Public de la ville de Saintes.

Entre Eros et Thanatos, images d'amour et de mort, Nathalie Pernette met en mouvement de manière irréelle et sensuelle ou furieuse et délicate, l'étreinte amoureuse.

Jeux de séduction, d'approche et de refus, effeuillages, variations subtiles de rythmes, d'énergies et de touchers...

Inspirée par la statuaire du *Baiser* de Rodin à celle de Canova, cette pièce composée d'une série de poses en mouvement laissera résonner dans la tête des spectateurs une succession d'histoires possibles.

Durée 1h- Tarif B - Placement libre

Lun. 28 (21h)
Mar. 29 (21h)
Mer. 30 (21h)

À l'Amphithéâtre
de Saintes

COUP DE CŒUR

La veillée

PASCAL ROME – OpUS

Mise en Scène Pascal Rome **Écriture** Chantal Joblon et Pascal Rome **Jeu** Pascal Rome, Chantal Joblon, Ronan Letourneur, Capucine Pellet, Patrick Girot ou Mathieu Texier
Assistants Chantal Joblon et Ronan Letourneur **Aiguillage** Cyril Jaubert **Régie et constructions** Bruno Gastao, Laurent Patard, Mathieu Texier, Patrick Girot **Costumes et accessoires** Tezzer



Durant leur voyage organisé, deux personnes âgées sont logées dans une maison de retraite locale.

À l'occasion de leur dernière soirée, ils vont inviter leurs hôtes autour d'un feu pour partager une soupe à l'oignon en parlant des étoiles.

Au cours de cette veillée singulière où le réel peu à peu se déguise, l'imaginaire prend le dessus, les zygomatiques vont bon train, et les esprits se libèrent...

En plein air sauf s'il pleut !

Durée 1h45 - Tarif B - Placement libre



Trafic d'art

Les actions culturelles du Gallia Théâtre-Cinéma sont des instants privilégiés de rencontres entre le public et les artistes.

Rencontre avec des metteurs en scène à l'issue des représentations, des répétitions publiques, des ateliers ou stages et bien sûr notre cycle de conférences de l'Université Populaire qui participent à ces échanges.

Des précisions dans ce programme vous seront données régulièrement sur notre site.

■ Avec le COLLECTIF OS'O

Artistes associés au Gallia, le collectif sera en résidence du 3 au 17 janvier 2018 pour la création de *Pavillon Noir*. À cette occasion, quelques répétitions seront ouvertes au public. Les ateliers avec les lycéens se poursuivront à l'automne et au printemps prochain.

■ Avec CAROLE VERGNE

Chorégraphe accueillie avec son spectacle jeune public *Cargo, l'archipel d'Ether*, elle proposera une série d'actions dans le cadre scolaire en direction du 1^{er} degré.

■ Avec MATHILDE SOUCHAUD

Cette jeune metteuse en scène, accueillie avec sa création *Love and Money* proposera également des rencontres autour de son spectacle et de l'auteur Dennis Kelly.

RENSEIGNEMENTS ET RÉSERVATIONS 05 46 92 10 20
www.galliasaintes.com

➤ LES RENDEZ-VOUS DE L'UNIVERSITÉ POPULAIRE

Ce cycle de 10 conférences a pour fonction d'être la "chambre d'écho" de notre programmation. Universitaires, critiques ou artistes sont invités à se saisir de thèmes issus de films ou de spectacles de la saison afin d'en faire entendre de nouvelles résonances. Occasion donnée à chacun d'approfondir son travail de spectateur et de prolonger l'éblouissement de la découverte par d'autres moyens. Ces conférences sont aussi l'occasion de partenariats avec d'autres opérateurs culturels comme l'Association des Amis des Musées de Saintes (www.amis-musees-saintes.net).

vendredi 13 octobre

Goya, l'invention de la modernité dans l'art
par Pascal Torres

dimanche 15 octobre

Rencontre avec Laurent Cantet

vendredi 10 novembre

Marie-Guillemine Benoist, femme peintre
par Muriel Perrin

vendredi 24 novembre

La musique au cinéma,
par Christian Girardot

lundi 4 décembre

Pourquoi le monde est-il en train de devenir végétarien ?
par Théo Ribeton

lundi 8 janvier

Hackers, au cœur de la résistance numérique,
par Amaëlle Guiton

vendredi 2 février

Quand la médecine influençait l'art (et inversement)
par Alain Fabre

vendredi 9 mars

Tennessee Williams,
par Séverine Danflous

lundi 23 avril

"Comédies et proverbes" d'Éric Rohmer,
par Noël Herpe

vendredi 18 mai

Picasso par Stéphane Guégan

vendredi 13 octobre

Goya**18h30 - Goya, l'invention de la modernité dans l'art, par Pascal Torres**

Le conférencier – Conservateur au château de Versailles de 1996 à 2000, Pascal Torres est aujourd'hui conservateur en chef au musée du Louvre. Il est également membre de la Real Academia de Bellas Artes de San Luis de Saragosse, essayiste et romancier, auteur notamment de *La peinture en Espagne du XV^e au XX^e siècle* (PUF).

La conférence (1h30) – Francisco Goya (1746-1828) né en Aragon rejoint Madrid en 1763. Il va y devenir l'un des plus grands peintres de l'histoire moderne. De 1799 à 1807, il peint plusieurs portraits de la famille royale. À partir de 1808, Napoléon tente de mettre la main sur l'Espagne et chasse le roi tandis que le peuple se révolte. Goya s'engage contre la guerre et grave notamment une série d'estampes pour dénoncer l'horreur du combat. Il explore dans son travail les « puissances nocturnes » qui continuent de diriger la vie des hommes malgré l'apport des Lumières. Inquiété par l'Inquisition pour ses deux célèbres Majas, souffrant, il s'exile en France en 1824, d'abord à Paris puis à Bordeaux, où il peint jusqu'à sa mort.

21h - Les fantômes de Goya

Espagne, Etats-Unis - Un film de Milos Forman - 2007 - avec Natalie Portman, Stellan Skarsgård et Javier Bardem - VOSTF - Durée : 1h54

Synopsis – À la fin du XVIII^e siècle, alors que l'Espagne subit les derniers sursauts de l'Inquisition et que les guerres napoléoniennes bouleversent l'Europe, le frère Lorenzo, impitoyable inquisiteur, s'en prend à Inès, la muse du peintre Goya. Abusivement accusée d'hérésie, Inès se retrouve emprisonnée. Pour Goya, c'est le début d'une période qui changera sa vie et son œuvre à jamais...

➤ **Soirée proposée en partenariat avec les Amis des Musées de Saintes**

dimanche 15 octobre

Rencontre avec Laurent Cantet**16h30 - Contes cruels de la jeunesse**

Japon - 1959 - Un film de Nagisa Oshima avec Yusuke Kawazu et Miyuki Kuwano - Durée : 1h36 - VOSTFR

Un film choisi par Laurent Cantet

Synopsis – Makoto, adolescente un peu perdue, fait la connaissance de Kiyoshi, jeune homme sans foi ni loi. Elle quitte sa famille pour le suivre. *Contes cruels de la jeunesse* est un des films fondateurs de la Nouvelle Vague japonaise.

« Ce qui est beau dans le film d'Oshima, c'est que c'est à travers le corps que s'exprime la révolte. » Laurent Cantet

18h30 - L'Atelier, suivi d'une discussion avec le réalisateur

France - 2017 - Un film de Laurent Cantet avec Marina Fois, Matthieu Lucci, Warda Rammach, Florian Beaujean, Julien Souve, Olivier Thouret, Issam Talbi, Mamadou Doumbia - Durée : 1h53 - Présenté à Un Certain Regard - Festival de Cannes 2017

Synopsis – La Ciotat, un été. Antoine a accepté de suivre un atelier d'écriture où quelques jeunes en insertion doivent écrire un roman noir avec l'aide d'Olivia, une romancière reconnue. Le travail d'écriture va faire ressurgir le passé ouvrier de la ville, son chantier naval fermé depuis 25 ans, toute une nostalgie qui n'intéresse pas Antoine. Davantage connecté à l'anxiété du monde actuel, le jeune homme va s'opposer rapidement au groupe et à Olivia que la violence d'Antoine va alarmer autant que séduire.

L'invité – Sa riche filmographie qui va de *Tous à la manif*, court métrage réalisé en 1994 à son très beau dernier long métrage, *L'Atelier*, présenté au dernier Festival de Cannes, en passant par *Entre les murs* (Palme d'or 2008), fait de Laurent Cantet un cinéaste incontournable qui parle à notre temps.

vendredi 10 novembre

Marie-Guillemine Benoist, femme peintre**18h30 - Marie-Guillemine Benoist, officielle et subversive par Muriel Perrin**

La conférencière – Ex-chargée d'études à l'Association nationale des villes et pays d'art et d'histoire, animatrice de l'architecture et du patrimoine, Muriel Perrin est directrice de L'Atelier du Patrimoine de Saintonge depuis 2013.

La conférence (1h30) – Dans l'époque agitée où elle vécut, M-G Benoist (1768-1826) fut une des rares peintres femmes à connaître la consécration, sans toutefois éviter le préjugé social qui voulait que l'activité artistique, subversive par essence, soit réservée aux hommes. Ainsi, au sommet de sa notoriété, elle devra s'effacer derrière la carrière de son époux et cesser d'exposer. Par ses tableaux comme par ses actions, Marie-Guillemine Benoist est aujourd'hui considérée comme une figure de proue du féminisme.

➤ **Soirée proposée en partenariat avec les Amis des Musées de Saintes**

Avant la conférence – Présentation du tableau « La Diseuse de bonne aventure » de Marie-Guillemine Benoist au Musée de l'Échevinage de Saintes.

Le Musée de l'Échevinage abrite dans ses collections un tableau de Marie-Guillemine Benoist aussi beau qu'énigmatique. Venez le découvrir in situ présenté par Séverine Bompays, directrice du pôle Beaux-Arts des musées de Saintes.

Visites gratuites le 10 novembre 2017 à 16h, 16h30, 17h et 17h30 (Dans la limite des places disponibles. Réservation auprès du Musée : au 05 46 93 52 39 - musee.echevinage@ville-saintes.fr



L'Atelier

vendredi 24 novembre

La musique au cinéma**18h30 - La musique et le son au cinéma par Christian Girardot**

Le conférencier – Pianiste compositeur, Christian Girardot a étudié au conservatoire de Montbéliard. Il a participé comme pianiste ou compositeur à de nombreux spectacles (notamment ceux écrits et mis en scène par Jean-Luc Lagarce) et films. Il a également composé des opéras pour films et donné de nombreux ciné-concerts sur des films de Buster Keaton et d'autres maîtres du cinéma muet.

La conférence (1h30) – Si le cinéma a attendu un certain temps avant de devenir sonore, il a eu besoin, dès sa naissance, de se faire entendre et a commencé une longue collaboration parfois houleuse mais toujours fertile avec la musique, cet autre art du mouvement. À travers quelques extraits issus de films de grands réalisateurs (Hitchcock, Lang, Kubrick, etc.), on s'attachera à définir quelles sont les multiples fonctions de la musique et du son au cinéma.

21h - Ciné-concert - Dr Jekyll and Mr Hyde

Un film de John S. Robertson (1920) avec John Barrymore et Charles Lane.

Une des premières adaptations de la nouvelle de Stevenson, et l'une des plus belles.

Mise en Musique par Sentimental Noise

Musique : Piano et électronique, composition musicale et sonore : Christian Girardot / Piano Sylvia Kohler / Electronique et diffusion : Raphaël Vens

La notion du double, « je est un autre » abordée dans cette adaptation cinématographique de la célèbre nouvelle de Stevenson va être le fondement de la réflexion musicale proposée par Sentimental Noise. La musique, basée sur des critères d'écriture morphologiques (permutation, dérivation, interpolation...) et renforcée par une électronique génératrice d'ambiances troubles, symbolisera la dualité de la personnalité et l'altérité psychique du héros.

➔ **Soirée proposée dans le cadre de notre semaine du cinéma britannique
GOD SAVE THE SCREEN ! qui se tiendra du 22 au 28 novembre 2017**



lundi 4 décembre

Pourquoi le monde est-il en train de devenir végétarien ?**18h30 - Conférence de Théo Ribeton auteur de l'essai V comme Végan**

Le conférencier – Théo Ribeton est essayiste et critique cinéma aux *Inrockuptibles* et au magazine en ligne *Stylist*. Il est l'auteur d'un essai sur le Mumblecore publié en 2014 aux éditions ZinZolin. En 2017, il publie aux éditions Nova, *V comme Végan*, un essai accessible et engagé qui dresse pour la première fois un état des lieux social et culturel de la dynamique Végan.

La conférence (1h30) – « L'acceptation du végétarisme progresse dans la société de façon spectaculaire. Certes, le débat d'idées qui l'accompagne n'est pas neuf, il existait déjà dans l'Antiquité, il a constamment ressurgi au cours de l'Histoire. Depuis une demi-douzaine d'années, on observe en Occident une montée en puissance de l'offre de produits végétariens et végétans... une démocratisation très intense de l'intérêt pour le sujet. Fini le temps où l'on en parlait comme d'une mode éphémère adoptée par quelques militants sectaires. Aujourd'hui le mouvement est largement perçu de façon positive. Et c'est une véritable déferlante qui ne touche pas uniquement les milieux urbains : une large part de la société est travaillée par le sujet. » Théo Ribeton.

21h - Gorge cœur ventre, film présenté par Théo Ribeton

France – 2016 – Un film de Maud Alpi avec Virgile Hanrot, Dimitri Buchenet

Synopsis – Les bêtes arrivent la nuit. Elles sentent. Elles résistent. Avant l'aube, un jeune homme les conduit à la mort. Son chien découvre un monde effrayant qui semble ne jamais devoir s'arrêter.

« *La splendeur hagarde de Gorge, cœur, ventre (titre citant un poème de Pasolini) ajoute une pièce à cet édifice tremblant des fables cruciales. On a l'impression que les images construisent une arche, creusent un terrier, nous chassent et mêlent dans la même eau trouble les instincts et les rêves, sans qu'on ne puisse plus déterminer la part des hommes, des bêtes, des dieux.* » Libération



lundi 8 janvier

Hackers, au cœur de la résistance numérique**18h30 - Conférence d'Amaëlle Guiton**

La conférencière – Après des études à Science Po, Amaëlle Guiton devient journaliste. Spécialiste des réseaux, elle écrit régulièrement dans *Libération* et *Slate* mais également sur son blog www.techNopolis.net. Son livre enquête *Hackers, au cœur de la résistance numérique* paraît au diable Vauvert en 2013.

La conférence (1h30) – Ils sont nés avec un ordinateur dans les mains, connaissent tous les avantages et les pièges de la vie en ligne. Ils ont soutenu les cyberdissidents des printemps arabes, se sont mobilisés contre les lois sécuritaires, échangent avec les indignés du monde entier. Ils créent des réseaux alternatifs.

Lors de ses enquêtes, Amaëlle Guiton a rencontré et interviewé beaucoup de ces activistes qui, du bidouilleur au pirate informatique en passant par le lanceur d'alerte, sont mus par des mobiles différents et parfois contradictoires. Occasion de nous plonger au cœur d'un monde numérique aussi mystérieux que passionnant.

➤ **En regard du spectacle PAVILLON NOIR du Collectif OS'O et du collectif d'auteurs Traverse.** Spectacle sur le thème de la piraterie, thème politique et poétique qui interroge notre démocratie. Qu'est-ce que la piraterie aujourd'hui ? Que ferait un groupe de pirates dans notre société pour essayer de la contrer et de la transformer ?

Judi 18 janvier à 20h30 et vendredi 19 janvier à 19h30 au Gallia

vendredi 2 février

Quand la science médicale côtoyait l'univers artistique**18h30 - L'hystérie ou la mise en scène de l'expression des postures du corps malade à la Salpêtrière au temps de Charcot, par Alain Fabre**

Le conférencier – Chirurgien orthopédiste et traumatologue spécialiste de la chirurgie de la main et du membre supérieur, Alain Fabre est professeur agrégé de l'École du Val-de-Grâce. Membre fondateur du Cercle Nicolas Andry : tribune d'expression sur la pratique du chirurgien dans les débats de société autour de thèmes divers comme l'art, l'histoire, l'épistémologie ou la sociologie.

La conférence (1h30) – Le professeur Charcot a été le promoteur au XIX^{ème} siècle d'une neurologie scientifique. De renommée internationale, ses travaux sur l'hypnose et l'hystérie sont à l'origine « de l'École de la Salpêtrière ». Clinicien adepte du positivisme, Charcot inspirera par ses travaux nombre de ses élèves dont Sigmund Freud. Ses « leçons » publiques théâtralisées ont été immortalisées par le célèbre tableau du peintre André Brouillet, *Une leçon clinique à la Salpêtrière* (1887). L'hystérie aura suscité un intérêt bien au-delà de la communauté médicale en nouant des liens avec l'art dans son sens le plus large et particulièrement avec la photographie.

21h - Augustine

France – 2012 – Un film d'Alice Winocour avec Vincent Lindon, Soko, Chiara Mastroianni... – Durée : 1h42

Synopsis – Paris, hiver 1885. À l'hôpital de la Pitié Salpêtrière, le professeur Charcot étudie une maladie mystérieuse : l'hystérie. Augustine, 19 ans, devient son cobaye favori, la vedette de ses démonstrations d'hypnose. D'objet d'étude, elle deviendra peu à peu objet de désir.

vendredi 9 mars

Tennessee Williams**18h30 - Tennessee Williams, des planches au grand écran, par Séverine Danflous**

La conférencière – Séverine Danflous, écrivain, critique de cinéma pour *La Septième Obsession* et *Culturopoing*, professeur de Lettres et de cinéma, est l'auteur d'un essai intitulé *Ecrire la faim : Kafka, Levi, Auster* (L'Harmattan, 2015). Un ouvrage sur Tennessee Williams et ses adaptations à l'écran est en cours de préparation et un premier roman verra le jour en janvier prochain chez Marest Editeur.

La conférence (1h30) – Tennessee Williams (1911-1983) fut l'un des grands dramaturges du XX^e siècle, tantôt célébré, tantôt conspué, son existence fut à l'image de celles de ses héros tourmentés. Mais son œuvre trouva sa pleine reconnaissance grâce au cinéma, adaptée par les plus grands réalisateurs de sa génération (Kazan, Mankiewicz ou encore Huston) et incarnée par les plus grandes stars (Marlon Brando, Kirk Douglas, Elizabeth Taylor, etc.).

21h - Soudain l'été dernier

Etats-Unis – 1960 – Un film de Joseph M. Mankiewicz avec Elizabeth Taylor, Montgomery Clift, Katharine Hepburn – Adaptation de la pièce de Tennessee Williams.

Synopsis – Nouvelle-Orléans, 1937, une riche veuve, Violet Venable, propose de financer l'hôpital public si l'un de ses praticiens, le docteur Cukrowicz, accepte de pratiquer une lobotomie sur sa nièce Catherine. Celle-ci est internée depuis le décès mystérieux de Sebastian, poète et fils de Mrs Venable... Un classique mis en scène par l'un des plus grands réalisateurs hollywoodiens (*Eve, L'aventure de Mme Muir, Cléopâtre*).



lundi 23 avril

"Comédies et proverbes" d'Éric Rohmer

18h30 - Conférence de Noël Herpe



Le conférencier – Noël Herpe est maître de conférences à l'université de Paris VIII. Historien du cinéma français, il a notamment publié des ouvrages sur René Clair, Éric Rohmer ou Sacha Guitry (à qui il a consacré une exposition dans le cadre de la Cinémathèque française). Il est également l'auteur de livres autobiographiques (parus chez L'Arbalète/Gallimard) et de films de fiction.

La conférence (1h30) – Adeptes des cycles, Éric Rohmer se lance au début des années quatre-vingt dans une nouvelle proposition : « Comédies et proverbes », qu'il inaugure avec *La Femme de l'aviateur*. Aux films introspectifs de sa première période, il fait succéder un mode de récit plus diffus, plus théâtral, plus impur. Mais avec lui l'autobiographie n'est jamais loin : elle se cache, tout simplement, sous les oripeaux de la chronique contemporaine.

21h - La femme de l'aviateur

France - 1980 - Un film d'Éric Rohmer avec Philippe Marlaud, Marie Rivière, Anne-Laure Meury – Durée : 1h44

Synopsis – François travaille la nuit, il aime Anne qui travaille le jour, mais ils ne peuvent jamais se voir. Un matin, il la voit sortir de chez elle en compagnie d'un aviateur. Il lui fait une scène. L'après-midi, au lieu de dormir, il erre dans les rues et reconnaît l'aviateur avec une autre femme. Il les suit aux Buttes-Chaumont et rencontre Lucie, une lycéenne curieuse et espiègle. Ensemble, ils suivent le couple à la manière de détectives.

➤ En regard du spectacle OÙ LES CŒURS S'ÉPRENNENT de Thomas Quillardet

Aimer, attendre, s'élancer... Le désir, inépuisable sujet, appelle toujours à l'action. C'est ainsi que Thomas Quillardet a choisi de monter en diptyque *Les Nuits de la Pleine Lune* et *Le Rayon Vert* d'Éric Rohmer.

Mardi 24 avril à 20h30 au Gallia



vendredi 18 mai

Picasso

18h30 - Picasso par Stéphane Guégan

Le conférencier – Stéphane Guégan est historien et critique d'art, spécialiste du romantisme français. Chef du service culturel et conservateur au département des peintures du Musée d'Orsay, il est l'auteur de nombreux ouvrages sur Delacroix, Gauguin, Chassériau ou encore Ingres.

Conférence (1h30) – Né à Malaga en 1881 et ayant passé l'essentiel de sa vie en France où il meurt en 1973, Picasso est avec Georges Braque le fondateur du cubisme. Tant par son œuvre prolifique que par sa vie engagée, il est l'un des artistes les plus importants du XX^e siècle. Cela chacun le sait, mais derrière ces évidences biographiques se perpétue le mystère d'un génie insaisissable, soleil noir délivrant une œuvre qui n'en finit pas de nous éblouir.

21h - Le mystère Picasso

France – Un documentaire d'Henri-Georges Clouzot avec lui-même, Claude Renoir et Pablo Picasso – Durée : 1h30

Synopsis – Ce film unique en son genre montre le peintre et génie Pablo Picasso en pleine création. Au gré de son inspiration, l'artiste compose plusieurs œuvres sous l'œil de la caméra du réalisateur Henri-Georges Clouzot.

➤ Soirée proposée en partenariat avec les Amis des Musées de Saintes

QUELQUES REPÈRES POUR LA RENTRÉE

Cinéma



Gabriel et la montagne de Fellipe Barbosa
Semaine de la Critique 2017

Le réalisateur brésilien filme les derniers jours de son ami disparu au Malawi. Cette étonnante odyssée élégiaque nimbée d'un mystère latent tient à ce que la marche de son héros consiste à se dépouiller progressivement de tout – de ses papiers, du peu d'argent qu'il lui reste, de ses attributs vestimentaires – jusqu'à mettre son âme à nu. **En septembre.**



Faute d'amour d'Andreï Zviaguintsev – Prix du Jury Festival de Cannes 2017

Dans ce nouvel opus, salué à Cannes, Zviaguintsev (*Le Retour, Le Bannissement, Elena, Leviathan*) montre les travers de la nouvelle société russe : l'égoïsme d'une classe aisée incapable d'aimer ses enfants, toujours penchée sur son téléphone portable, la propagande paranoïaque qui s'immisce dans tous les foyers grâce à la radio et à la télévision et les manquements d'un État incapable de venir en aide à ses citoyens. C'est du grand cinéma avec des plans d'une beauté formelle parfois écrasante, surtout quand on traverse cet incroyable bâtiment fantôme comme le vestige d'une autre civilisation, celle de l'Union soviétique. **En septembre.**



Jeune femme de Léonor Serraille – Caméra d'Or Festival de Cannes 2017

Incarnée avec fougue par la géniale Laetitia Dosch, l'héroïne un peu brindezingue de ce premier film d'une inconnue de 31 ans, tente de faire ou refaire sa vie. Un portrait de femme d'aujourd'hui, d'une grande liberté et d'une grande crudité, traversé de scènes burlesques hilarantes. **En septembre.**



Un beau soleil intérieur de Claire Denis avec Juliette Binoche – Prix SACD
Quinzaine des réalisateurs 2017

Avec son casting étoilé où rayonne une Juliette Binoche en quête d'amour, *Un beau soleil intérieur*, marque l'évolution de Claire Denis vers un cinéma d'auteur qui gagne en chaleur et légèreté sans rien perdre de sa maîtrise. **Coup de cœur du Gallia – En octobre.**



The Square de Ruben Öslund – Palme d'or Festival de Cannes 2017

Lauréat surprise du dernier Festival de Cannes, le réalisateur suédois de *Snow Therapy* dresse avec *The Square* le tableau critique des milieux d'art contemporain, métaphore de nos sociétés occidentales montrées ici comme riches et malheureuses. **En octobre.**



Makala de Emmanuel Gras – Prix de la Semaine de la Critique – Cannes 2017

Décidé à connaître un avenir meilleur, Kabwita entreprend depuis son village reculé, un périlleux voyage jusqu'à Kinshasa. Le documentariste Emmanuel Gras (*Bovines*) suit son périple avec l'attention des grands maîtres italiens et une pudeur magnifique. **En décembre.**



Jeune public

Lou et l'île aux sirènes un film d'animation de Masaaki Yuasa
Cristal du long métrage au Festival d'Annecy

Premier long métrage de cette valeur montante du cinéma d'animation japonais, *Lou et l'île aux sirènes* narre la rencontre secrète sur une île mystérieuse entre Kai, un collégien solitaire féru de musique électronique, et Lou, une sirène à la voix enchanteresse vivant près d'un village de pêcheurs. **En septembre.**

Retrouvez l'actualité du cinéma dans le programme mensuel
et sur www.galliasaintes.com



Un beau soleil intérieur de Claire Denis

Rencontre avec Laurent Cantet

Lauréat de la Palme d'or 2008 avec *Entre les murs*, Laurent Cantet est revenu cette année à Cannes avec *L'Atelier*, son très beau dernier film co-écrit avec son collègue de toujours, Robin Campillo. Le Gallia l'invite pour une journée qui lui sera entièrement consacrée.

En octobre avec au programme : une masterclass et la projection en exclusivité de son dernier film.

Journées nationales prison

Comme chaque année le Gallia proposera une soirée débat autour d'un film. Cette année il s'agira du dernier film de Rachida Brakni, *De sas en sas*.

Lundi 20 novembre

God Save The Screen !

La 13^{ème} édition de notre festival de cinéma britannique avec comme toujours un programme riche en avant premières et en classiques. Un ciné-concert sera proposé cette année par l'ensemble Sentimental Noise sur l'adaptation cinématographique de *Dr Jekyll and Mr Hyde* de John S. Robertson. Et aussi : la désormais indispensable soirée fish & chips, des cycles, une conférence, des séances scolaires...

En partenariat avec Les Amitiés Saintes-Salisbury.

Du 22 au 28 novembre.

Festival Télérama

Comme chaque année, le Gallia s'inscrit dans ce festival pour vous proposer une rétrospective des films retenus par les critiques et les lecteurs de Télérama.

Janvier.

Des films jeune public

Organisation de séances scolaires en partenariat avec les professeurs. Possibilité de faire des réservations et des propositions pour les centres de Loisirs et les établissements scolaires. Contact : projection@galliasaintes.com

Ciné-rencontres

Autour de la venue d'un réalisateur, d'un critique, d'un thème, en collaboration avec une association, la projection d'un film suivi d'un échange autour d'un verre.



Wij / Zij (Nous / Eux)

Carly Wijs
Cie Bronks

vendredi 20 octobre 10h & 14h - durée : 1h
Théâtre CM2 - 4°



La loi de la gravité

Olivier Sylvestre
Cie La nuit te soupire / Anthony Thibault

mardi 7 novembre 14h - durée : 1h20
Théâtre Collège - Lycée



Cargo, l'archipel d'Ether

Carole Vergne & Hugo Dayot
Collectif A.A.O

jeudi 7 décembre 10h & 14h
vendredi 8 décembre 14h - durée : 35'
Danse Élémentaire



Dormir 100 ans

Pauline Bureau
Cie La part des Anges

mardi 23 janvier 14h
mercredi 24 janvier 10h - durée : 1h
Théâtre CM2 - 4°



Gotha

Hédi Tillet de Clermont Tonnerre
Théâtre Irruptionnel

lundi 5 février 14h
mardi 6 février 14h - durée : 50'
Théâtre CE1 - 6°



Europe Connexion

Alexandra Badea
Cie du Veilleur / Matthieu Roy

lundi 26 février 14h
mardi 27 février 14h - durée : 1h05
Théâtre 3° - Lycée



L'avare

Molière
Cie L'aurore boréale / Jacques Osinski

vendredi 2 mars 14h - durée : 2h10
Théâtre Collège - Lycée



Sol Bémol

Cie D'Irque & Fien

mardi 27 mars 10h & 14h
mercredi 28 mars 10h - environ 1h
Arts Croisés CP - 5°



à2pas2laporte

Laurent Fraunié
Collectif Label Brut

jeudi 3 mai 14h
vendredi 4 mai 10h & 14h - durée : 50'
Théâtre CP - CE2

RENSEIGNEMENT ET RÉSERVATION

Edouard Zanatta Tél. 05 46 92 10 20 - mediation@galliasaintes.com

Fiche de réservation à télécharger sur www.galliasaintes.com

A renvoyer par mail ou par courrier

Gallia Théâtre-Cinéma - 67 Ter Cours National
BP 90 122 - 17 104 Saintes Cedex

Infos pratiques

➤ HORAIRES D'OUVERTURE AU PUBLIC

- **Présentation de saison mardi 12 septembre à 18h30.**
- Ouverture des **abonnements à partir du samedi 16 septembre à 14h30** sur place.
- du mardi au vendredi de 13h30 à 18h et le samedi de 10h à 12h30 jusqu'aux vacances de la Toussaint incluses.
- Les soirs de spectacles, les portes du théâtre sont ouvertes 1h avant la représentation et la billetterie 30 minutes avant.
- Le théâtre est accessible aux personnes à mobilité réduite mais il est préférable de nous prévenir en amont de la représentation afin de vous réserver le meilleur accueil possible.

NOUVEAUTÉ – BILLETTERIE EN LIGNE – www.galliasaintes.com

- **Samedi 16 septembre à partir de 14h30**, ouverture de la billetterie en ligne **pour les adhésions et les abonnements.**
- **Lundi 2 octobre**, ouverture de la billetterie en ligne **pour la vente en guichet libre (billets à l'unité).**

Sur notre site, identifiez-vous ou créez un compte et remplissez le formulaire.

Remplissez votre demande d'abonnement et choisissez votre emplacement dans la salle parmi la sélection. **L'adhésion s'ajoute automatiquement lors de la prise d'abonnement.**

Affectez les adhésions, abonnements, billets aux noms des personnes correspondantes, en vous reportant dans la section « Amis ».

Pour rappel, les adhésions et les abonnements sont nominatifs.

Validez votre commande et entrez dans l'espace de paiement sécurisé.

Un mail de confirmation vous sera envoyé.

Retirez vos billets auprès de l'accueil aux horaires d'ouverture.

➤ TARIFS ADHÉSION

- Adhésion adulte individuelle **15 €**
- Adhésion groupe (composé d'un minimum de 10 personnes et d'un maximum de 19 personnes) **13 €** (l'adhésion du responsable de groupe est offerte)
- Adhésion tarif réduit pour les moins de 26 ans, demandeurs d'emploi et bénéficiaires de minimas sociaux **5 €** (sur présentation d'un justificatif de moins de 3 mois)

➤ LES AVANTAGES DE L'ADHÉSION

L'adhésion vous permet de bénéficier de tarifs préférentiels sur :

- Les abonnements (spectacle et cinéma)
- Les ateliers et les stages
- La programmation de la saison de l'Abbaye aux Dames, la cité musicale.
- Les spectacles dans d'autres théâtres de la région (La Coursive, scène nationale de La Rochelle ; le Théâtre d'Angoulême, scène nationale ; Le Moulin du Roc, scène nationale de Niort ; le TAP, scène nationale de Poitiers)
- Les spectacles dans toutes les structures culturelles adhérentes au G19 (liste disponible à l'accueil)
- Une réduction de 5% sur les produits de l'Abboutique de l'Abbaye aux Dames et la librairie Peiro-Caillaud.

➤ L'ABONNEMENT

L'abonnement est exclusivement réservé aux adhérents de l'association du Gallia Théâtre.

- Il se compose à partir de 4 spectacles minimum dont au moins 1 parmi la sélection **découverte**
 - À partir de 9 spectacles, 2 au minimum sont à choisir dans la sélection **découverte** et nous vous offrons 1 spectacle supplémentaire dans la sélection. (cf bulletin d'abonnement)
 - À partir de 20 spectacles, 3 au minimum sont à choisir dans la sélection **découverte** et nous vous offrons 2 spectacles supplémentaires dans la sélection. (cf bulletin d'abonnement)
- Abonnement Famille valable pour 3 personnes minimum, au moins 1 adulte adhérent et 1 enfant de moins de 12 ans pour les spectacles au choix parmi la sélection Jeune public. (cf bulletin d'abonnement)

➤ MODE DE RÈGLEMENT

- Paiement immédiat par chèque libellé à l'ordre du Gallia Théâtre-Cinéma, par carte bancaire, espèces, chèque vacances ou chèque culture.
- Paiement échelonné par prélèvement uniquement pour les abonnements à partir de 60 €.

RENSEIGNEMENT ET RÉSERVATION 05 46 92 10 20
billetterie@galliasaintes.com – www.galliasaintes.com

Grille tarifaire

➤ Théâtre

	Individuelle	Groupe	Tarif réduit
ADHÉSION	15€	13€	5€
GUICHET	TARIF	Plein tarif	Tarif réduit
Non Adhérent	A	30€	22€
	B	25€	17€
	C	12€	8€
Adhérent	A	22€	17€
	B	17€	13€
	C	8€	7€
ABONNEMENT	TARIF	Tarif abonné	Tarif réduit
	A	17€	13€
	B	13€	10€
	C	7€	7€

- Voir conditions d'abonnement p. 67 (infos pratiques).
- Tarifs spéciaux indiqués sur les pages spectacle.

➤ Scolaires

- Avec abonnement : adhésions scolaires nominatives à 5€
- Sans abonnement :
 - 30 adhésions scolaires non nominatives par établissement
 - 10 adhésions scolaires non nominatives par MDL (Maison des Lycéens)

TARIF	Abonnement individuel scolaire en soirée (lycée et collège)	Groupe scolaire en soirée (lycée et collège) hors abonnement	Groupe scolaire en matinée	
A	13€	13€	lycée et collège	primaire
B	7€	10€	6€	4€
C	7€	7€		

- Pour les abonnements individuels scolaires en soirée : minimum 3 spectacles + adhésion scolaire nominative à 5€
- Pour les groupes scolaires en soirée : 2 accompagnateurs gratuits, les accompagnateurs supplémentaires au tarif élève.

➤ Cinéma

	Non adhérent	Adhérent	Étudiant Minima Sociaux	- 14 ans	Jeune public - d'1h	Scolaires hors dispositif
La place	7€	5€	5,50€	4€	3€	3€
Fidélité (10 places)	60€	45€				

➤ Université Populaire

- Conférence 3€ / • Pass pour 6 conférences 15€
- Films 7€ tarif plein / 5,5€ tarif réduit / 5€ tarif adhérent / 4,5€ tarif fidélité

Bulletin d'adhésion individuel

M Mme

À REMPLIR EN LETTRES CAPITALES

Nom

Prénom

Adresse

Code postal **Ville**

Tél. **Portable**

Mail

(indispensable pour tout achat en ligne)

Je souhaite être abonné à la newsletter du Gallia Théâtre-Cinéma

Date de naissance / /

GROUPES / RELAIS

Nom du groupe **Nom du relais**

Secteur professionnel		Vous êtes	
<input type="checkbox"/> Administration	<input type="checkbox"/> Banque	<input type="checkbox"/> Chef d'entreprise	<input type="checkbox"/> Cadre
<input type="checkbox"/> Enseignement	<input type="checkbox"/> Commerce	<input type="checkbox"/> Employé / ouvrier	<input type="checkbox"/> Retraité
<input type="checkbox"/> Médical / Paramédical	<input type="checkbox"/> Secteur socio-culturel	<input type="checkbox"/> Profession libérale	<input type="checkbox"/> Sans emploi
<input type="checkbox"/> Collectivité territoriale	<input type="checkbox"/> Autre :	<input type="checkbox"/> Demandeur d'emploi	<input type="checkbox"/> Scolaire / étudiant

Merci de cocher le type d'adhésion souscrite et éventuellement la case envoi programme cinéma :

Adhésion individuelle **15€**

Adhésion groupe **13€**

Adhésion tarif réduit - 26 ans et demandeur d'emploi **5€**

Envoi programme cinéma **7€**

Total €

Je souhaite soutenir le Gallia Théâtre-Cinéma, je fais un don de €

Un reçu fiscal me sera adressé par courrier.

Formulaire à déposer à l'accueil du Gallia Théâtre-Cinéma ou à nous retourner par courrier : 67 ter, cours National - BP 90122 - 17104 Saintes Cedex.

Pour tout renseignement : 05 46 92 10 20 - billetterie@galliasaintes.com
www.galliasaintes.com

Nom et Prénom :

SPECTACLES	Cocher les dates de l'abonnement	Tarifs	Abt Famille (Nbr. de places)	Spectacles Offert(s) Hors abt
FRANÇOIS MOREL - La Vie	<input type="checkbox"/> MER 11/10 20h30	17€ / 13€		
WIJ / ZIJ (NOUS / EUX)	<input type="checkbox"/> SAM 21/10 19h30	7 €	x 7 €	<input type="checkbox"/>
JOA - Direction Kristian Bezuidenhout	<input type="checkbox"/> MER 25/10 20h30	13€ / 10€		<input type="checkbox"/>
LA LOI DE LA GRAVITÉ	<input type="checkbox"/> MAR 07/11 20h30	7 €		<input type="checkbox"/>
IRÈNE BRAUN	<input type="checkbox"/> JEU 09/11 20h30	13€ / 10€		
ANATOMIE DE L'ÉCOUTE	<input type="checkbox"/> LUN 13/11 20h30	13€ / 10€		<input type="checkbox"/>
LES MÉTRONAUTES	<input type="checkbox"/> VEN 17/11 20h30	17€ / 13€		
JULIETTE ARMANET - INSTANT COCO	<input type="checkbox"/> MAR 21/11 20h30	13€ / 10€		<input type="checkbox"/>
CARTE BLANCHE A GÉRARD MOREL	<input type="checkbox"/> VEN 01/12 20h30	13€ / 10€		
CARGO, L'ARCHIPEL D'ETHER	<input type="checkbox"/> VEN 08/12 19h30	7 €	x 7 €	<input type="checkbox"/>
LES ÉVAPORÉS	<input type="checkbox"/> MAR 12/12 20h30	13€ / 10€		
DOREEN	<input type="checkbox"/> MAR 19/12 19h30	13€ / 10€		
	<input type="checkbox"/> MER 20/12 19h30	13€ / 10€		
	<input type="checkbox"/> JEU 21/12 19h30	13€ / 10€		
PAVILLON NOIR	<input type="checkbox"/> JEU 18/01 20h30	13€ / 10€		
	<input type="checkbox"/> VEN 19/01 19h30	13€ / 10€		
DORMIR 100 ANS	<input type="checkbox"/> MAR 23/01 19h30	7 €	x 7 €	
FISHBACH - INSTANT COCO	<input type="checkbox"/> JEU 25/01 20h30	13€ / 10€		<input type="checkbox"/>
EMILY LOIZEAU	<input type="checkbox"/> MAR 30/01 20h30	17€ / 13€		
GOTHA	<input type="checkbox"/> MAR 06/02 19h30	7 €	x 7 €	<input type="checkbox"/>
EUROPE CONNEXION	<input type="checkbox"/> LUN 26/02 20h30	13€ / 10€		
	<input type="checkbox"/> MAR 27/02 19h30	13€ / 10€		
L'AVARE	<input type="checkbox"/> VEN 02/03 20h30	17€ / 13€		
L'ARBRE EN POCHE	<input type="checkbox"/> JEU 08/03 20h30	17€ / 13€		
1080-ART DE LA FUGUE	<input type="checkbox"/> MER 14/03 20h30	13€ / 10€		
ELLA	<input type="checkbox"/> VEN 16/03 20h30	13€ / 10€		
LOVE AND MONEY	<input type="checkbox"/> JEU 22/03 20h30	13€ / 10€		
SOL BÉMOL	<input type="checkbox"/> MER 28/03 19h30	7 €	x 7 €	
JOA - Direction Hervé Niquet	<input type="checkbox"/> JEU 12/04 20h30	13€ / 10€		<input type="checkbox"/>
OÙ LES CŒURS S'ÉPRENNENT	<input type="checkbox"/> MAR 24/04 20h30	13€ / 10€		
à2pas2laporte	<input type="checkbox"/> JEU 03/05 19h30	7 €	x 7 €	
UNE AFFAIRE D'ÂME	<input type="checkbox"/> JEU 17/05 20h30	13€ / 10€		<input type="checkbox"/>
LA FIGURE DU BAISER	<input type="checkbox"/> JEU 24/05 19h30	13€ / 10€		
	<input type="checkbox"/> LUN 28/05 21h00	13€ / 10€		
	<input type="checkbox"/> MAR 29/05 21h00	13€ / 10€		
LA VEILLÉE	<input type="checkbox"/> MAR 29/05 21h00	13€ / 10€		
	<input type="checkbox"/> MER 30/05 21h00	13€ / 10€		

Nombre total de spectacles choisis	
Abonnement, voir p. 67 (infos pratiques)	Total abonnement
	Total abt famille
Découverte	Montant adhésion
	TOTAL GÉNÉRAL

Ci-joint mon règlement par :

- Chèque bancaire ou postal Espèces Chèques cultures, vacances
 Paiement échelonné (par prélèvement uniquement, remplir le formulaire spécifique)

Carte bancaire N° _____
 Expiration ____/____

Vous pouvez choisir de régler votre abonnement par prélèvement bancaire (échéances de 20 € minimum).

Pour pouvoir bénéficier d'un prélèvement SEPA sur compte bancaire ou postal, vous devez obligatoirement remplir lisiblement et en lettres majuscules l'intégralité de ce formulaire et **joindre impérativement un Relevé d'Identité Bancaire (RIB)**.

RÉFÉRENCE UNIQUE DU MANDAT

En signant ce formulaire, vous autorisez le Gallia Théâtre, Scène conventionnée de Saintes, à envoyer des instructions à votre banque pour débiter votre compte, et votre banque à débiter votre compte conformément aux instructions du Gallia Théâtre. Vous bénéficiez du droit d'être remboursé par votre banque suivant les conditions décrites dans la convention que vous avez passée avec elle. Une demande de remboursement doit être présentée dans les 8 semaines suivant la date de débit de votre compte pour un prélèvement autorisé.

COORDONNÉES DU TITULAIRE DU COMPTE À DÉBITER

Nom
 Prénom
 Adresse
 Code postal Ville

DÉSIGNATION DU COMPTE À DÉBITER

IBAN – Numéro d'identification international du Compte bancaire

BIC – Code international d'identification de votre banque

Nombre de prélèvements : 8 prélèvements maximum (d'octobre 2017 à mai 2018) et d'un montant de 20 € minimum pour chaque échéance.

Montant total à prélever	Nombre de prélèvements

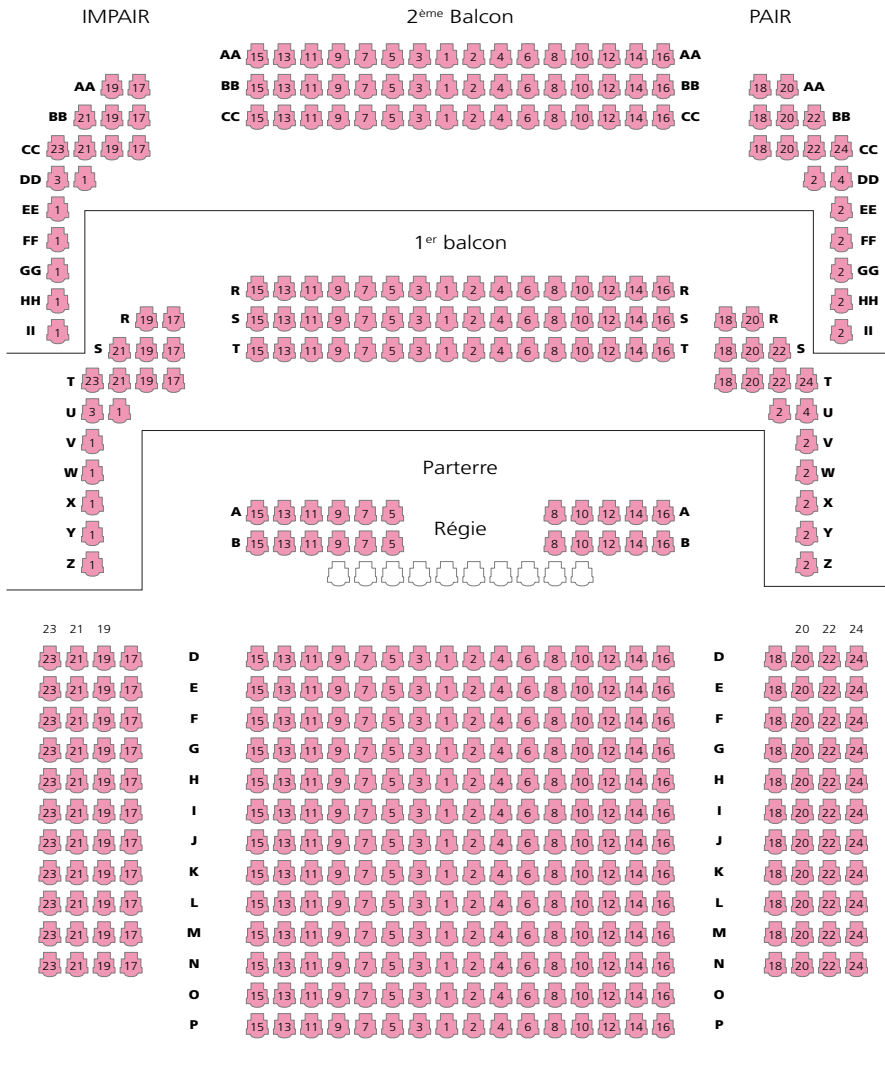
Coordonnées du créancier : Le Gallia Théâtre
 ICS : FR43ZZZ480356
 67^{er} cours National - 17100 Saintes

Fait à le

Signature du titulaire du compte à débiter

Plan de la salle

INDIQUEZ VOS PRÉFÉRENCES*



SCÈNE

*Ce choix reste indicatif, nous ne pourrions peut-être pas le garantir.



Devenez partenaire mécène

DU GALLIA THÉÂTRE-CINÉMA DE SAINTES

Le Gallia Théâtre-Cinéma est une association qui gère le Théâtre municipal de Saintes. Son projet artistique s'inscrit dans le réseau national des Scènes Conventionnées.

Vecteur du dynamisme du territoire, le Gallia Théâtre-Cinéma participe activement à son rayonnement économique et culturel en assumant pleinement ses missions de service public.

Son activité artistique et culturelle s'adresse au plus grand nombre :

- 1 600 adhérents à l'année,
- Une trentaine de spectacles pour 80 représentations dont un tiers à destination de la jeunesse.
- Un cinéma de proximité avec 1 500 séances pour plus de 42 000 entrées.

DEVENIR PARTENAIRE, C'EST

- Soutenir l'art vivant et le cinéma qui nous parle du monde d'aujourd'hui, de ce qui nous émeut, nous fait réfléchir, nous divertit.
- Soutenir des talents d'artistes d'aujourd'hui et de demain.

VOUS ÊTES UNE ENTREPRISE, VOUS BÉNÉFICIEZ

- D'une valorisation réciproque de nos actions de communication.
- D'avantages tarifaires pour la location de notre salle ou de son foyer pour l'organisation de vos séminaires.
- Et d'avantages fiscaux.

Nous sommes disponibles pour construire avec vous des conventions personnalisées au plus près de vos attentes.

LOCATION DE L'ESPACE

- Le Gallia Théâtre, est une salle de 500 places assises avec deux niveaux de balcons et une salle de cinéma de 100 places. C'est aussi une terrasse au 2^e niveau et un foyer avec balcon. Cet espace est approprié pour l'organisation de spectacles, de séminaires ou de réceptions.

VOUS ÊTES UN PARTICULIER ADHÉRENT

Vous pouvez également faire un don en plus de votre adhésion (voir bulletin p. 73), vous bénéficierez d'un avantage fiscal par une réduction d'impôt sur le revenu de 66 % du montant de votre don, dans la limite de 20 % de votre revenu imposable. Un reçu fiscal vous sera adressé par courrier.

RENSEIGNEMENT administration@galliasaintes.com

Remerciements

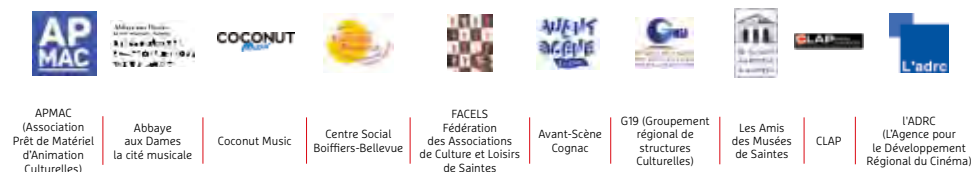
Partenaires financiers institutionnels



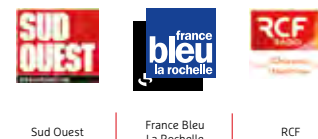
Partenaires mécénats d'entreprises



Partenaires réseaux



Partenaires Médias



Mentions obligatoires

LA VIE, FRANÇOIS MOREL

© *Christophe Manquillet*

Production déléguée Valérie Lévy. **Production** Les Productions de l'Explorateur ; La Course – scène nationale de La Rochelle ; La Filature – scène nationale de Mulhouse. **Soutien** de l'ADAMI, du CNV et de la SACEM.

WIJ/ZIJ (NOUS/EUX)

© *FKPH*

Production Bronks.

JOA, DIRECTION KRISTIAN BEZUIDENHOUT

© *Marco Borggreve*

LA LOI DE LA GRAVITÉ

© *DR*

Production Compagnie La Nuit te soupire. **Coproduction** Festival des Francophonies en Limousin. **Soutien** de l'OARA, du Centre Intermondos de La Rochelle, La Colline – Théâtre national, Les Nouvelles Zébrures (Limoges), La Loge (Paris), le Lycée Maximilien Vox – Paris VI^e, Mains d'œuvres (St-Ouen) et le Centquatre-Paris. **Avec l'aide** de la DRAC Nouvelle-Aquitaine, de la Spédidam et de l'Aide à la création d'ARTCENA. Ce texte est lauréat de la Commission nationale de l'Aide à la création de textes dramatiques de l'ARTCENA (novembre 2015). Il a également été sélectionné par le comité de lecture du Tarmac en avril 2016 et par la Mousson d'hiver en décembre 2016. Sélectionné par le Label Jeunes textes en liberté – Cie La Nuit te soupire, ce texte a fait l'objet d'une lecture mise en voix par Anthony Thibault avec les Nouvelles Zébrures 2016 et d'une mise en espace en avril 2016 au Centre Intermondos de La Rochelle.

IRÈNE BRAÛN

© *Alain Gatam*

Production Les Mots d'images. **Coproduction** le Gallia Théâtre - scène conventionnée de Saintes ; Théâtre Armand – Salon de Provence ; Comédie Poitou-Charentes Centre Dramatique National. **Soutien** OARA – Bordeaux ; DRAC ; Scènes Nomades – Brioux-sur-Boutonne ; Théâtre de l'Aquarium – Vincennes ; Fabrique du Vélo-drome – La Rochelle ; Théâtre Paul Scarron – Le Mans ; Département de la Charente-Maritime ; Région Nouvelle-Aquitaine ; CDC Aunis Atlantique ; Communes de Saint-Sauveur – Longèves.

Compagnie conventionnée par La Région Nouvelle Aquitaine et le Département de la Charente-Maritime.

ANATOMIE DE L'ÉCOUTE

© *Chauvin*

Production déléguée TM+. **Coproduction** Grand Magasin, Maison de la musique de Nanterre. **Avec l'aide** d'Arcadi île de France.

LES MÉTRONAUTES

© *Hervé Lassince*

Production déléguée Specta Films C.E.P.E.C. **Coproduction** Théâtre National de Bretagne ; Studio Libre ; Les productions Michel Boucay ; Compagnie Nilanthe.

JULIETTE ARMANET

© *Erwan Fichou et Théo Mercier*

CARTE BLANCHE À GERARD MOREL

© *Dominique Flahaut*

Production vocal 26.

En partenariat avec l'association FACELS.

CARGO, L'ARCHIPEL D'ETHER

© *Bastien Capela*

Le spectacle bénéficie du soutien de la charte de diffusion signée par Arcadi Île-de-France, OARA Aquitaine, ODIA Normandie, Réseau en scène Languedoc-Roussillon, Spectacle vivant en Bretagne et l'Onda.

Production AAO – Am Angegebenem Ort ; administration/production Pascale Garbaye. **Coproduction, accueil en résidence et soutiens** : Agence Culturelle Départementale Dordogne Périgord ; Agglomération Sud Pays Basque ; Le Cuvier – CDC d'Aquitaine (Artigues) ; DRAC Nouvelle-Aquitaine ; IDDAC (Institut Départemental de Développement Artistique et Culturel) ; La Gare Mondiale (Berges) ; Mairie de Bordeaux ; OARA Office Artistique de la Région Nouvelle-Aquitaine ; Pessac en scène ; Les Sept Collines (Tulle). **La compagnie est subventionnée** par le Conseil Régional d'Aquitaine ; la Mairie de Bordeaux. **Soutien** de l'Agence Culturelle Dordogne Périgord, la DRAC Nouvelle-Aquitaine et l'OARA pour ses projets et créations.

LES ÉVAPORÉS

© *Laure Chichmanov* © *Delphine Hecquet*

Production Cie Magique-Circonstancielle. **Coproduction** Studio Théâtre de Vitry-sur-Seine ; théâtre de Lorient-CDN de Bretagne ; OARA (Office artistique de la région Nouvelle-Aquitaine) ; scène nationale du Sud-Aquitain Bayonne ; Théâtre de l'Union – CDN du Limousin ; L'odyssée – scène conventionnée de Périgueux. **Soutien** de la DRAC Nouvelle-Aquitaine dans le cadre de l'aide à la production, de la SPEDIDAM, du CentQuatre et de l'ARCAL pour l'accueil studio et de la Chartreuse – Centre national des écritures du spectacle (résidence d'écriture). Avec la participation artistique du Jeune théâtre national **Mécénat** Pylones, créateur d'objet. Delphine Hecquet a reçu une bourse de l'OARA en 2016 pour l'écriture des « Évaporés ».

DOREEN

© *Charlotte Corman*

Production Compagnie Lieux-Dits. **Coproduction** Théâtre de Lorient – centre dramatique national ; Théâtre de la Bastille ; Théâtre Garonne – scène européenne – Toulouse ; Théâtre de Vanves. **Avec l'aide** de la DRAC Ile-de-France, du Fonds de dotation Porosus, de la Spedidam et d'Arcadi Ile-de-France. Le texte Doreen a reçu l'Aide à la création du Centre national du Théâtre.

Soutien Théâtre Ouvert – Centre national des Dramaturgies Contemporaines ; La Chartreuse de Villeneuve Lez Avignon – centre national des écritures du spectacle et de l'IMEC – Institut Mémoires de l'édition contemporaine et du Nouveau théâtre de Montreuil – centre dramatique national. En résidence au Carreau du Temple (saison 2015/2016).

PAVILLON NOIR

© *Mathieu Gervaise*

Production déléguée le Collectif OS'O. **Coproduction** le Gallia Théâtre – scène conventionnée de Saintes ; le Fonds de dotation du Quartz de Brest ; le TnBA – Théâtre national de Bordeaux Aquitaine ; le Centquatre – Paris ; le Centre dramatique national de Normandie – Rouen ; Le Canal Théâtre du Pays de Redon – scène conventionnée pour le théâtre ; le Centre dramatique régional de Tours – Théâtre Olympia ; le Phénix – scène nationale de Va-

lenciennes, dans le cadre du CAMPUS, Pôle européen de création ; le Théâtre Jean Lurçat – scène nationale d'Aubusson ; la scène nationale du Sud-Aquitain ; les Treize Arches – scène conventionnée de Brive ; Le Carré – Colonnes, scène conventionnée de Saint Médard-en-Jalles / Blanquefort ; l'OARA - Office Artistique de la Région Nouvelle-Aquitaine ; l'IDDAC – Institut Départemental de Développement Artistique et Culturel – Agence culturelle de la Gironde. **Soutien** La Chartreuse de Villeneuve-lez-Avignon – Centre national des écritures du spectacle ; la Direction Régionale des Affaires Culturelles – Drac Nouvelle-Aquitaine ; le Fonds de soutien à la création de la Mairie de Bordeaux ; le fonds d'insertion de l'estba financé par la Région Nouvelle-Aquitaine.

Remerciements à l'équipage de la Recouvrance à Brest.

Production en cours. Spedidam, CNT et Adami en cours.

Le Collectif OS'O est **soutenu par** le Conseil régional de la Nouvelle-Aquitaine ; le Conseil départemental de la Gironde et la Ville de Bordeaux.

DORMIR 100 ANS

© *Pierre Grosbois*

Production La Part des Angés. **Coproduction** Théâtre Dijon Bourgogne – CDN ; Le Volcan – scène nationale du Havre ; Théâtre de Chevilly-Larue André Malraux. **Avec le soutien** de l'Adami. **Aide à la création** de la ville de Rouen. **Résidences de création** Théâtre Paris Villette et Théâtre Dijon Bourgogne – CDN. **Remerciements** au Nouveau Théâtre de Montreuil pour la mise à disposition d'une salle de répétitions.

Compagnie dramatique conventionnée par la Région Haute-Normandie et par le Ministère de la Culture et de la Communication - Direction régionale des affaires culturelles de Haute-Normandie. Pauline Bureau est artiste associée au Théâtre Dijon Bourgogne – Centre Dramatique National et au Volcan – scène nationale du Havre.

Le texte Dormir 100 ans est publié aux Editions Actes Sud-Papiers. Le texte a été écrit avec et pour les acteurs du spectacle.

EMILY LOIZEAU

© Micky Clément

Sony ATV ; Universal music group ; Polydor ; Le Train Théâtre ; le Centquatre – Paris ; FURAX.

GOTHA

© Elisabeth Carecchio

Production Théâtre Irruptionnel. **Coproduction** Le Forum – scène conventionnée de Blanc-Mesnil ; Le Moulin du Roc – scène nationale de Niort ; Le Théâtre du Beauvais. Le Théâtre Irruptionnel est associé à la scène nationale du Moulin du Roc de Niort. La Compagnie dispose également du dispositif d'aide à la création et à l'éducation artistique et culturelle de la DRAC Nouvelle-Aquitaine avec les trois structures Scènes de territoire – Agglo2B (Agglomération du bocage Bressuirais) ; Les 3T – Théâtres de Châtellerauld et le Théâtre de Thouars – scène conventionnée. **Remerciements** à Martine Lagorsse et Christophe Barrenes.

FISHBACH

© Yann Morrison

EUROPE CONNEXION

© Chien-Che Tang

Production déléguée Les Tréteaux de France – Centre dramatique national ; La Cie du Veilleur ; The Party Theater Group. **Coproduction** Théâtre Ouvert – Centre national des dramaturgies contemporaines, Théâtre du Nord – CDN Lille Tourcoing Nord-Pas-de-Calais, Théâtre de Saint-Quentin en Yvelines – scène nationale, Théâtre Jean Lurçat – scène nationale d'Aubusson. **Soutien** du Taipei Arts Festival, de l'Institut Français, de la Région Nouvelle-Aquitaine, du Bureau Français à Taïwan, du Centre Culturel de Taïwan à Paris. Le spectacle a bénéficié d'un accueil en résidence à l'Université de Poitiers / Maison des étudiants avec le soutien du Service culturel de l'Université de Poitiers, de la DRAC Nouvelle-Aquitaine et de la Région Nouvelle-Aquitaine.

La Cie du Veilleur est conventionnée par le Ministère de la Culture et de la Communication [DRAC Nouvelle-Aquitaine], la Région Nouvelle-Aquitaine et la Ville de Poitiers. Matthieu Roy est membre du collectif artistique du Théâtre du Nord-CDN Lille Tourcoing Nord-Pas-de-Calais, artiste associé à la Scène nationale de Saint-Quentin en Yvelines et au Théâtre Jean Lurçat, Scène nationale d'Aubusson.

L'AVARE

© Pierre Grosbois

Production Les Déchargeurs / Le Pôle diffusion en accord avec Cie L'aurore boréale. **Coproduction** Théâtre Jean Vilar de Suresnes. **Avec le soutien** du Théâtre Jean Arp scène conventionnée de Clamart.

L'ARBRE EN POCHE

© Claire Diterzi

Production Compagnie Je garde le chien en **coproduction** avec La Coursive – scène nationale de la Rochelle ; Scènes du Golfe – Vannes ; Tandem Arras Douai – scène nationale ; Train-théâtre – Portes-Lès-Valence ; Le Théâtre de Châtillon ; Scène nationale de Sète et du Bassin de Thau ; Le moulin du roc – scène nationale de Niort. **Accueils en résidence** au Théâtre Paul Eluard – Choisy Le Roi, à L'Arsenal-Val de Rueil, au Théâtre de Châtillon, aux Scènes du Golfe-Vannes. **Soutien** du Ministère de la Culture et de la Communication/DGCA – Délégation Musique et de La Chartreuse – Centre National des écritures du spectacle et d'Arcadi Ile-de-France.

1080 - ART DE LA FUGUE

© Patrick Berger

Production K622. **Coproduction** le Manège, scène nationale – Reims ; CNDC d'Angers - Direction Robert Swinston ; CDC Atelier de Paris ; L'Avant-Scène Cognac – scène conventionnée danse. **Soutien** de la Scène Nationale d'Orléans ; du Studio-Théâtre de Vitry ; de la Ménagerie de Verre – studiolab ; de la Briqueterie – CDC Val-de-Marne ; du CND – Pantin. **Avec l'aide** de la DRAC-IDF Ministère de la Culture et de la Communication. K622 – Mié Coquem-pot est associée au Manège, scène nationale-Reims.

ELLA

© FalaiseRoc libre de droit

Production La Comédie Poitou-Charentes – Centre dramatique national. **Soutien** de la DRAC Poitou-Charentes, de la région Nouvelle-Aquitaine et de la Ville de Poitiers. **Coproduction** La Coursive – scène nationale de La Rochelle. **En partenariat** avec Le Théâtre d'Angoulême – scène nationale.

LOVE AND MONEY

© Théophile Sclavis

Production Le Théâtre des agités dans le cadre du compagnonnage 2016-2018. En **coproduction** avec le Théâtre des 3T de Châtellerauld. **Soutien** de la DRAC Nouvelle-Aquitaine, la Région Nouvelle-Aquitaine, L'OARA et l'ENSATT. L'arche éditeur est agent théâtral du texte représenté. Studio monstre est en compagnonnage avec le Théâtre des Agités, producteur délégué du spectacle.

SOL BÉMOL

© Kristof Ceulemans

Soutien de Rowena ; Whoopi & Felix ; Roos & Johan ; Geertje & Christ ; Lotte & Joris ; Loes & Marie & Kasper ; Kobe ; Nanou ; Dimitri & Anso ; Paul... **Avec l'aide** du gouvernement Flamand ; Le Boulon ; Le Cratère scène nationale d'Alès ; L'Archipel scène nationale de Perpignan.

JOA, DIRECTION HERVÉ NIQUET

© Michel Garnier

OÙ LES CŒURS S'ÉPRENNENT

© Pierre Grosbois

Coproduction Le Théâtre de Saint-Nazaire-scène nationale. **Soutien** du ministère de la Culture - DRAC Ile-de-France, de l'ADAMI, d'Arcadi Île-de-France, du petit bureau, du Fonds d'insertion professionnelle de l'Académie – ESPTL, DRAC et Région Nouvelle-Aquitaine, du Théâtre de Choisy-le-Roi - Scène conventionnée pour la diversité linguistique pour son accueil en résidence. **Remerciements** Théâtre Firmin Gémier – La Piscine à Antony, La Colline – Théâtre national, L'Odéon – Théâtre de l'Europe, Théâtre Ouvert. Ce projet est né grâce à une résidence à l'Atelier du Plateau dans le XIX^e arrondissement de Paris.

à2pas2laporte

© Pierre Grosbois

Production Label Brut. **Coproduction / accueil en résidence** Le Carré, scène nationale – Centre d'art contemporain du Pays de Château-Gontier (53) ; Théâtre les 3 Chênes – Saison culturelle du Pays de Loiron (53) ; Château Rouge – scène conventionnée au titre des nouvelles écritures du corps et de la parole – Annelmasse (74) ; Très Tôt Théâtre – scène conven-

tionnée jeunes publics – Quimper (29) ; Réseau des scènes jeune public de la Sarthe – Espace culturel Henri Salvador Coulaines (72) – Théâtre Épidaure Bouloire (72) – Centre culturel Athena La Ferté Bernard (72) - L'Excelsior Allonnes (72) ; Le Grand T – Théâtre de Loire-Atlantique Nantes (44) ; Le Théâtre – scène conventionnée de Laval (53). **Soutien** de l'État - Préfet de la région Pays de la Loire. **Subventionné** par le Conseil Régional des Pays de la Loire et Mayenne Culture.

UNE AFFAIRE D'ÂME

© Thomas Chapuzot

Production Compagnie têteÀcorps. **Coproduction** TAP – Théâtre Auditorium de Poitiers ; Comédie Poitou-Charentes – Centre Dramatique National ; Gallia Théâtre scène conventionnée de Saintes ; Association CREA St Georges de Didonne. **Soutien** de la DRAC Nouvelle-Aquitaine et de l'OARA. **Accueil en résidence** : Comédie Poitou-Charentes Centre Dramatique National ; Théâtre de Thouars – Scène Conventionnée et Association CREA St Georges de Didonne ; **Diffusion** G19.

LA FIGURE DU BAISER

© Michel Petit

Partenaires Le centre des monuments nationaux ; ART'R – lieu de fabrique itinérant pour les Arts de la rue ; Atelier 231 – centre national des Arts de la Rue de Sotteville lès Rouen ; La papeterie – centre national des Arts de la rue d'Angers ; L'abbaye Royale de Fontevraud – centre culturel de l'Ouest ; Le Moulin Fondu – centre national des Arts de la rue ; Le Merlan – scène nationale de Marseille. **Soutien** de la DGCA, de l'ADAMI, du Conseil Départemental du Doubs et de la ville de Besançon.

LA VEILLÉE

© Nicolas Joubard

Opus est une compagnie conventionnée par la DRAC Nouvelle-Aquitaine et soutenue par la Région Nouvelle-Aquitaine.

Soutien à la production et à la résidence Les Tombées de la Nuit, Rennes (35) ; La Maison des Arts de Brioux-sur-Boutonne (79) ; Les Usines Boinot, CNAR de La Rochelle (17) ; Le Fourneau, CNAR de Brest (29) ; Le Carré-Les Colannes, scène conventionnée de Saint-Médard-en-Jalles (33) ; La Ville de Tremblay-en-France (93) ; La Ville de Champigny-sur-Marne (92).

L'équipe du Gallia

THÉÂTRE-CINÉMA | SAINTES

➤ Le théâtre de la ville de Saintes est géré par l'association (de type loi 1901) GALLIA THEATRE-CINEMA présidée par Madame Sylvie Barre.

➤ **DIRECTION** Dominique Sarah

RESPONSABLE CINÉMA Luc Lavacherie

ADMINISTRATION Cécilia Tisseraud

ASSISTANTE ADMINISTRATIVE Cécile Chemin

MÉDIATION Edouard Zanatta

ACCUEIL, BILLETTERIE ET ATTACHÉE DE COMMUNICATION Andréa Valière-Wisler

PROJECTION CINÉMA Jérôme Richard et Théo Lafougère

DIRECTION TECHNIQUE Bruno Bonnefon

RÉGIE LUMIÈRE Virginie Nicolas

MACHINISTE Jaime Ferreira

ENTRETIEN Marie-Espérance Andrieu

TECHNIQUE INTERMITTENTS

Luc Béneteau, Bastien Blanchard, Jose Ciscares, Anthonny Emile, Benoit Gibertaud, Alexandra Hernandez, Jean Christophe Hugon, Valentin Joyeux, Lenny Lucas, Rose-Marie Montemont, Guillaume N'tep, Ludovic Pronnier, Alain Rabuat, Laurent Sarrazin, Kieron Yardley...

N° DE SIRET : 442799243 00013 – APE : 9001Z

LICENCES ENTREPRENEUR DU SPECTACLE : 1074683 – 1074684 – 1074685

BROCHURE TIRÉE À : 12 000 EXEMPLAIRES

JUILLET 2017

CE PROGRAMME N'EST PAS CONTRACTUEL, LES INFORMATIONS CONTENUES DANS CETTE BROCHURE SONT CELLES CONNUES AU 30 JUIN 2017, ELLES SONT SUSCEPTIBLES DE MODIFICATION.

Au Gallia

Scène conventionnée
67^{ter} cours National
BP 90122
17104 Saintes cedex
T 05 46 92 10 20
www.galliasaintes.com



Suivez-nous sur les réseaux sociaux

