

Dossier technique



CONTACTS TECHNIQUES LE GALLIA THÉÂTRE - CINÉMA

Bruno BONNEFON, Directeur technique

Bureau 05.46.92.20.87

Portable Technique 06.79.31.46.63

Mail technique@galliasaintes.com

Virginie NICOLAS, Régisseuse Lumière

Bureau 05.46.92.20.87

Mail technique@galliasaintes.com

Le Gallia Théâtre Cinéma
Scène conventionnée
67ter cours National
BP 90122
17104 Saintes cedex
05 46 92 10 20 - standard
www.galliasaintes.com



DESCRIPTION

Le Gallia Théâtre de Saintes est un théâtre à l'italienne avec deux balcons (R+1 et R+2), plus un balcon technique. (R+3).

Plateau sans pente en plancher noir.

Rideau d'avant-scène rouge ouvrant à la grecque en 19 secondes.

Cage de scène avec un cintre complet.

Une passerelle mobile d'éclairage (2 mètres en descente) et une lisse en face implantée en couronne au troisième balcon à 45 degrés. (Voir plan)

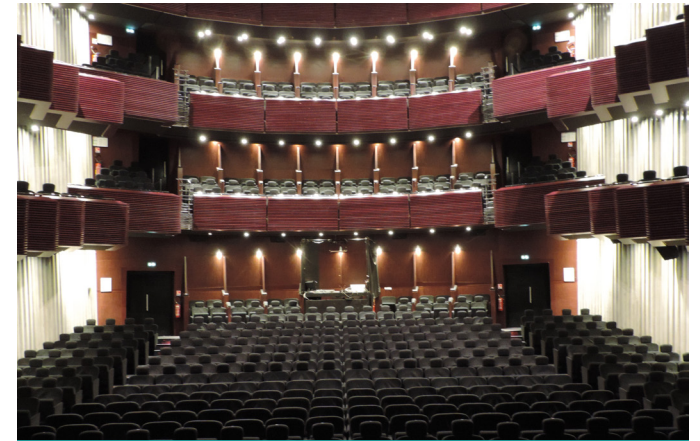
La régie se situe en fond de salle centrée au parterre.

502 places assises dont 4 emplacements libres pour les personnes à mobilité réduite (PMR)

Parterre : 342 places avec 4 PMR (ou 10 chaises)

1^{er} Balcon : 80 places

2^{ème} Balcon : 80 places



SÉCURITÉ

E.R.P de type L de 3^{ème} catégorie, volume scène – salle intégré (pas de rideau de fer).

L'utilisation de décor non classés catégorie M1 (A2 s1 d1) (Article L75 du règlement de sécurité incendie applicable 22 juin 2007) et l'emploi d'artifices ou de flammes sont soumis à une déclaration obligatoire.

Des documents précis relatifs au traitement opéré sur les décors, les cigarettes fumées en scène et l'utilisation d'artifices ou de flammes nues doivent nous être communiqués dans un délai permettant d'engager des procédures d'autorisation nécessaires (Articles L.55, L.56 et L57 du règlement de sécurité incendie du 25 Juin 1980 modifié).

N.B : La signature d'un contrat de vente, quel qu'il soit, ou d'une convention, quelle qu'elle soit, avec la direction du théâtre ne constitue pas une autorisation à déroger à ces règles.

ACCUEIL DU PUBLIC ET DES ARTISTES

Ouverture des portes au public 30mn avant spectacle sauf demande technique justifiée.

Une annonce en off de la régie concernant les appareils portables, photos et vidéos se fait juste avant le début du spectacle et permet l'extinction des lumières fixes et la fermeture des portes.

Eclairage de salle (1 circuit) gradué sur console.

Pour les servitudes (condamnation de places), notre responsable de billetterie doit être informée avant l'ouverture de la billetterie et des abonnements (1ère semaine de septembre)

Au-delà de cette date, nous ne serons pas en mesure de vous certifier d'accéder pleinement à votre demande.

Merci de préciser toute demande particulière concernant les catering et repas en restauration.



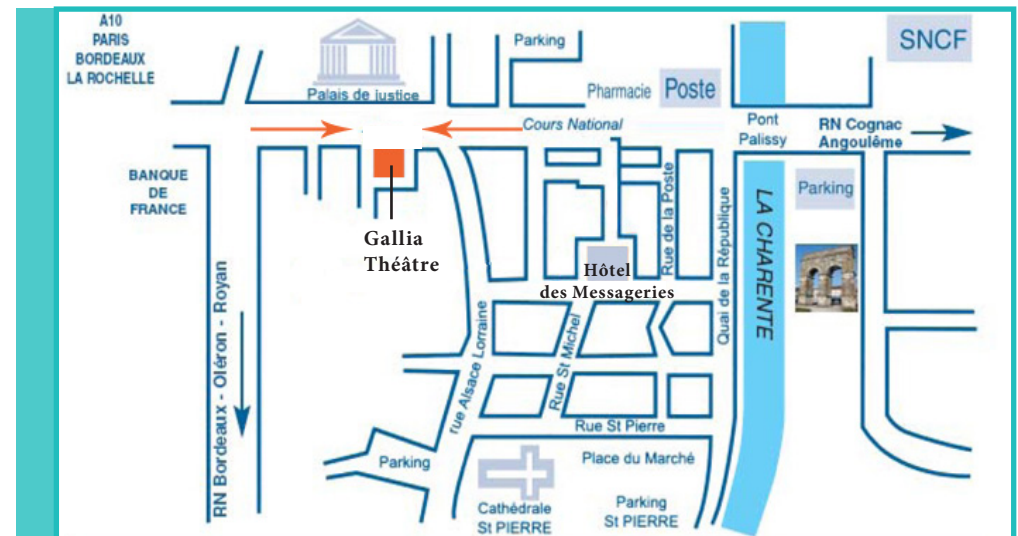
Hall d'accueil du public

ACCÈS DES DÉCORS

Aire de livraison pouvant accueillir une semi-remorque sur le côté et arrière du théâtre.

Le plateau se situe au niveau de la rue par quai de déchargement.

Arrêté municipal délivré par la direction technique selon le véhicule et la durée du stationnement prévu en zone piétonne. Aucun véhicule personnel ne peut stationner en zone piétonne.



Plan de la ville de Saintes

LOGES

Les loges se situent au niveau -1 pour les loges solos au nombre de 4 et au niveau -2 pour la loge collective.

Un réseau d'écoute entre la scène et les loges est installé dans tout le bâtiment.

Effectif maximum 70 personnes

Equipement

- ✓ machine à laver, sèche-linge, centrale vapeur
- ✓ réfrigérateur, cafetière, bouilloire, micro-onde, vaisselle

DIMENSION SCÈNE

- ✓ Ouverture du cadre 10,40m à 14m (12m en moyenne)
(Réglage par fermeture des draperies mobiles)
- ✓ Hauteur du cadre : 14m
(Réglage par la position des deux manteaux mobiles et de la frise en P1)
- ✓ Hauteur de scène : 95cm
- ✓ Décrochement au nez de scène 1m05
- ✓ Profondeur à l'axe : 11,90m (taps en P26 à 9,65m)
- ✓ Profondeur au cadre : 10,85m (taps en P26 à 8,60m)
- ✓ Profondeur de l'arrière scène : 2.25m
- ✓ Ouverture de l'arrière scène : 12m
- ✓ Hauteur sous gril : 14m
- ✓ Hauteur sous passerelle de charge : 8m Largeur de la porte accès décor : 2m



Salle de spectacles

DIMENSION PLATEAU

- ✓ Plancher noir sur chape béton
- ✓ Faux gril intégral, gril praticable sur toute sa surface, nombre de chemins de moulles (5 fils)
- ✓ 1er service (passerelle de commande et de charge) à 8.50m, 2ème service (passerelle de charge) à 11.50m
- ✓ Cheminée de contrepoids à jardin

Toutes les perches contrebalancées peuvent être chargées (500Kg) jusqu'au sol et appuyées jusqu'à la hauteur de 14m. Les manœuvres sont possibles au plateau ou en passerelle de commande (la perche américaine motorisée est pilotée depuis le pupitre de scène côté jardin)

- ✓ Rideau de scène sur patience motorisée à vitesse fixe (pilotée depuis le pupitre de scène côté jardin ou en régie)
- ✓ 2 manteaux mobiles praticables (M1 ; M2) 1 frise au manteau (P1).



Vue des cintres

GARDE ROBE

VELOURS NOIRS	QUANTITE	HAUTEUR	LARGEUR
Frise	1	1m	12m
Frise	1	1.25m	11m
Frises	7	2.25m	14m
Pendrillons	2	6.50m	1m
Pendrillons	4	5m	2.70m
Pendrillons	5	6.50m	2.70m
Pendrillons (Italienne)	10	10m	2.70m
Pendrillons (Allemande)	6	9m	2.70m
Pendrillons	4	9m	1.35m
Jeu de demi-fond	1	6.50m	5.50m
Jeu de demi-fond	1	10m	14m

Le jeu de demi-fond sur patience manuelle ne peut être déplacé (P26).

LUMIÈRE

PILOTAGE ET PUISSANCE

- ✓ Console **AVAB PRESTO** 126 circuits, 512 DMX
- ✓ Console **AVAB CONGO JUNIOR** 126 circuits avec écran tactile et écran fixe
- ✓ Réseau **DMX** distribué depuis le local gradateur pour le plateau et passerelle de charge puis balcon technique.

Possibilité de créer plusieurs univers en cas d'utilisation d'automatiques

- ✓ Gradateurs **RVE** 96 circuits 3Kw
24 circuits 5Kw
- ✓ Gradateurs **JULIAT DIGI VI**s 6 circuits 3KW ou 6 circuits Fluo (Harting)
- ✓ Coffrets d'alimentation secondaire
63A lumière au lointain jardin
32A son au lointain cour

Le Gallia Théâtre de Saintes possède une version **AUTOCAD** (lecture) pour établir le plan de feux adapté.



Console AVAB CONGO JUNIOR 126 circuits avec écran tactile et écran fixe



Extension AVAB CONGO JUNIOR

PROJECTEURS

Désignation	Situation	Type	Puissance	Quantité
Projecteurs plan convexe	Face	CREMER	1000W	20
Projecteurs plan convexe	Plateau	JULIAT 306	1000W	20
Projecteurs plan convexe	Plateau	ADB Europe	1000W	12
Projecteurs plan convexe	Face	JULIAT 339	2000W	8
Projecteurs plan convexe	Plateau	JULIAT 329	2000W	6
Découpes longues Juliat	Face et Plateau	714S 12°-43°	2000W	10
Découpes courtes Juliat	Face et Plateau	613SX 28°-54°	1000W	4
Découpes courtes Juliat	Face et Plateau	713SX 29°-50°	2000W	4
Découpes longues Juliat	Face et Plateau	614SX 16°-35°	1000W	14
Découpes longues Juliat	Services Plateau	614S 13°-42°	1000W	4
Découpes longues ADB	Face	105DN 09°-20°	1000W	4
Pars 64		CP60-CP61-CP62-CP95	1000W	51
Cycliodes Asymétriques		ABD	1000W	12
Pars F1				6
Rampes Fluo		JULIAT		16

ACCESSOIRES

- ✓ 8 pieds légers
- ✓ 30 platines de sol
- ✓ 8 rallonges de pied
- ✓ iris et porte-gobos
- ✓ 8 barres de couplage
- ✓ perches alu

ACCESSOIRES DE RÉGLAGE

- ✓ 1 tour alu roulante SAMIA (hauteur de réglage 8.00m minimum)
- ✓ 2 échelles 3 plans
- ✓ 1 escabeau

SONORISATION

Le SON est réalisé par un prestataire extérieur

MATÉRIEL DU THÉÂTRE

- ✓ 1 Table de Mixage APB ProRack 1020 16 Voies
- ✓ 3 Paire d'enceintes facade Christian HEIL MTD 112
- ✓ 1 Paire d'enceintes cluster Christian HEIL MTD 112
- ✓ 1 Ampli L'ACCOUSTICS LA15A
- ✓ 3 Amplis L'ACCOUSTICS LA17A
- ✓ 2 Lecteurs CD NUMARK CDN 15 Autopause
- ✓ 2 Lecteurs MD SONY Autopause
- ✓ 3 Micros SHURE SM58
- ✓ 2 Micros HF SENNHEISER EW100
- ✓ 1 Micro RODE NT3

BACKLINE

Le BACKLINE est réalisé par un prestataire extérieur

RÉSEAU

Le système d'interphonie filaire est réparti entre le plateau (3 postes), la régie (2 postes) et le balcon technique poursuite (1 poste).

ATLANTIC SONO

Yann HEYNARD

Portable 06.81.19.51.53

Bureau 05.46.39.16.09

Mail atlantic.sono@wanadoo.fr

BLANCHARD MUSIQUE

Stéphane BLANCHARD

Portable 06.08.26.32.80

Bureau 05.46.93.62.41

Mail contact@blanchardmusique.fr

VIDÉO

La vidéo est réalisée par un prestataire extérieur

Nous demandons aux compagnies d'être autonomes en appareils de vidéo projection ainsi que pour les appareils de diffusion, lecteurs DVD, ordinateurs, interface etc... Dans la mesure du possible, nous permettons tous les emplacements pour le meilleur rendu plateau, cintres et salle.

Nous avons une distance nécessaire de 14m entre la régie et le bord plateau.
Merci de votre compréhension.

AUDIO MIX

Jean-Claude Marsaud

Portable 06.45.54.48.54

Bureau 05.86.30.10.87

Mail audiomix@blacklineevent.com

ORGANISATION DU TRAVAIL

- ✓ Standard pour 2 services 9h00 - 13h00 14h00 - 18h00
- ✓ 2 services avec continu 9h00 - 13h00 14h00 - 20h00
- ✓ Standard pour 3 services continus 9h00 - 13h00 14h00 - 18h00 / 18h00 - 22h00
avec une pause de 30min obligatoire.

L'interdiction de fumer dans tous les locaux a rendu plus sensible la question des pauses.

Lorsqu'une compagnie offre un pot à l'équipe, nous lui demandons d'en informer préalablement la direction et de respecter quelques règles d'usage dans notre établissement (les alcools forts ne sont pas autorisés).

PRÉVENTION DES RISQUES

La réglementation met en avant une obligation de résultat en matière de prévention des risques.

Pour répondre à cette obligation, nous avons mis en place un ensemble des mesures d'organisation que nous cherchons à perfectionner au fil du temps.

- ✓ Une réunion de prise de poste pour chaque journée de travail.

Nous insistons sur :

- des repères horaires et la répartition des tâches
 - les arrivées et départs des véhicules et des matériels
 - des repères précis en matière de sécurité
 - des repères qualitatifs
- ✓ Un temps obligatoire de mesure des niveaux acoustiques à disposition des régisseurs son.
- Il s'agit de satisfaire aux obligations nées des décrets de 1998 et de 2006 sur l'exposition des personnels et du public à des niveaux sonores incompatibles avec la préservation de leur santé.

Sur la question des règles d'habilitation, nous demanderons à vos techniciens de présenter leurs différents titres d'habilitations et certificats concernés pour les travaux à effectuer.

DISPOSITION DES PORTEUSES

N° de la perche	Distance au nez scène	Distance au manteau	Contrebalancée ou motorisée	Poids
Perche n° 2	1.75m	0.70m	Contrebalancée	500Kg//DaN
Perche n° 3	1.95m	0.90m	Contrebalancée	500Kg//DaN
Perche n° 4	2.10m	1.05m	Contrebalancée	500Kg//DaN
Perche n° 5	2.30m	1.25m	Contrebalancée	500Kg//DaN
Perche n° 6	2.50m	1.45m	Contrebalancée	500Kg//DaN
Perche n° 7	2.70m	1.65m	Contrebalancée	500Kg//DaN
Perche n° 8	2.90m	1.85m	Contrebalancée	500Kg//DaN
Perche n° 9	3.20m	2.15m	Contrebalancée	500Kg//DaN
Perche n° 10	3.40m	2.35m	Contrebalancée	500Kg//DaN
Perche n° 11	3.60m	2.55m	Contrebalancée	500Kg//DaN
Perche n° 12	3.90m	2.85m	Contrebalancée	500Kg//DaN
Perche n° 13	4.30m	3.25m	Contrebalancée	500Kg//DaN
Perche n° 14	4.50m	3.45m	Contrebalancée	500Kg//DaN
Perche n° 15	4.70m	3.65m	Contrebalancée	500Kg//DaN
Perche n° 16	4.90m	3.85m	Contrebalancée	500Kg//DaN
Perche n° 17	5.30m	4.25m	Contrebalancée	500Kg//DaN

N° de la perche	Distance au nez scène	Distance au manteau	Contrebalancée ou motorisée	Poids
Perche n° 18	5.60m	4.55m	Contrebalancée	500Kg//DaN
Perche n° 19	5.90m	4.85m	Contrebalancée	500Kg//DaN
Perche n° 20	6.15m	5.10m	Contrebalancée	500Kg//DaN
Perche n° 21	6.30m	5.25m	Contrebalancée	500Kg//DaN
Perche n° 22	6.50m	5.45m	Contrebalancée	500Kg//DaN
Perche n° 23	6.80m	5.75m	Contrebalancée	500Kg//DaN
Perche n° 24	7.20m	6.15m	Contrebalancée	500Kg//DaN
Perche n° 25	7.55m	6.50m	Contrebalancée	500Kg//DaN
Perche AM Cinéma	8.40m	7.35m	Motorisée	1000Kg//DaN Enceintes Cinéma
Perche Latéral Jardin			Contrebalancée	350Kg//DaN
Perche Latéral Cour			Contrebalancée	350Kg//DaN
Pont 300 STACCO	Sous passerelle arrière scène 9m	7.95m	Motorisé 2 moteurs L12m	Charge répartie de 250Kg//DaN Charge ponctuelle de 150Kg//DaN
Perche n° 26	9.65m	8.60m	Contrebalancée bridée	Le taps ne peut être déplacé
Pont 500 STACCO	Faux grill arrière scène 10m à 11m	8.95m à 9.95m	Motorisé 2 moteurs L14m	Charge répartie de 900Kg//DaN Charge ponctuelle de 500Kg//DaN

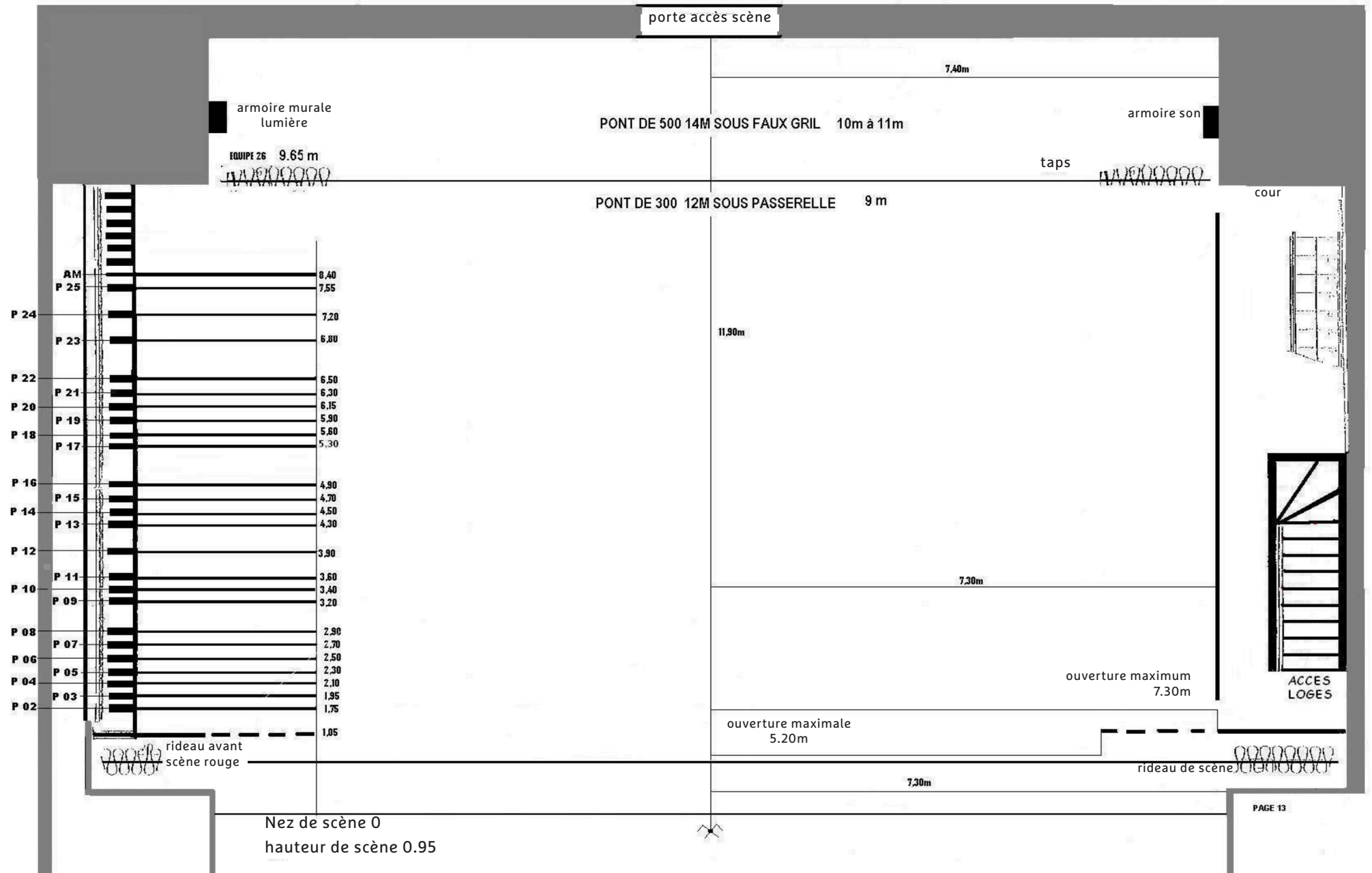
LISTING GÉLATINES

Merci de jouer sur les équivalences, nous ne fournissons pas de Gamcolor.

LEE FILTERS	3	4	7	8	9	10	13	15	17
	19	26	27	36	53	63	75	79	
	100	101	102	103	104	105	106	107	110
	111	113	115	116	117	118	119	120	121
	122	124	126	128	132	134	135	136	137
	139	142	143	147	151	152	153	154	156
	158	159	161	162	164	165	170	172	174
	176	179	180	181	182	183	195	197	
	200	201	202	203	204	205	206	208	209
	210	212	213	218	219	224	228	232	237
	242	243	248	249	258	269			
	322	328	344						
	709	711	712	715	716	724	735	747	764
	777	798							
ROSCO	R26	R53	R54	R55	R57	R79	R80		
	R100	R101	R104	R114	R119	RR132			

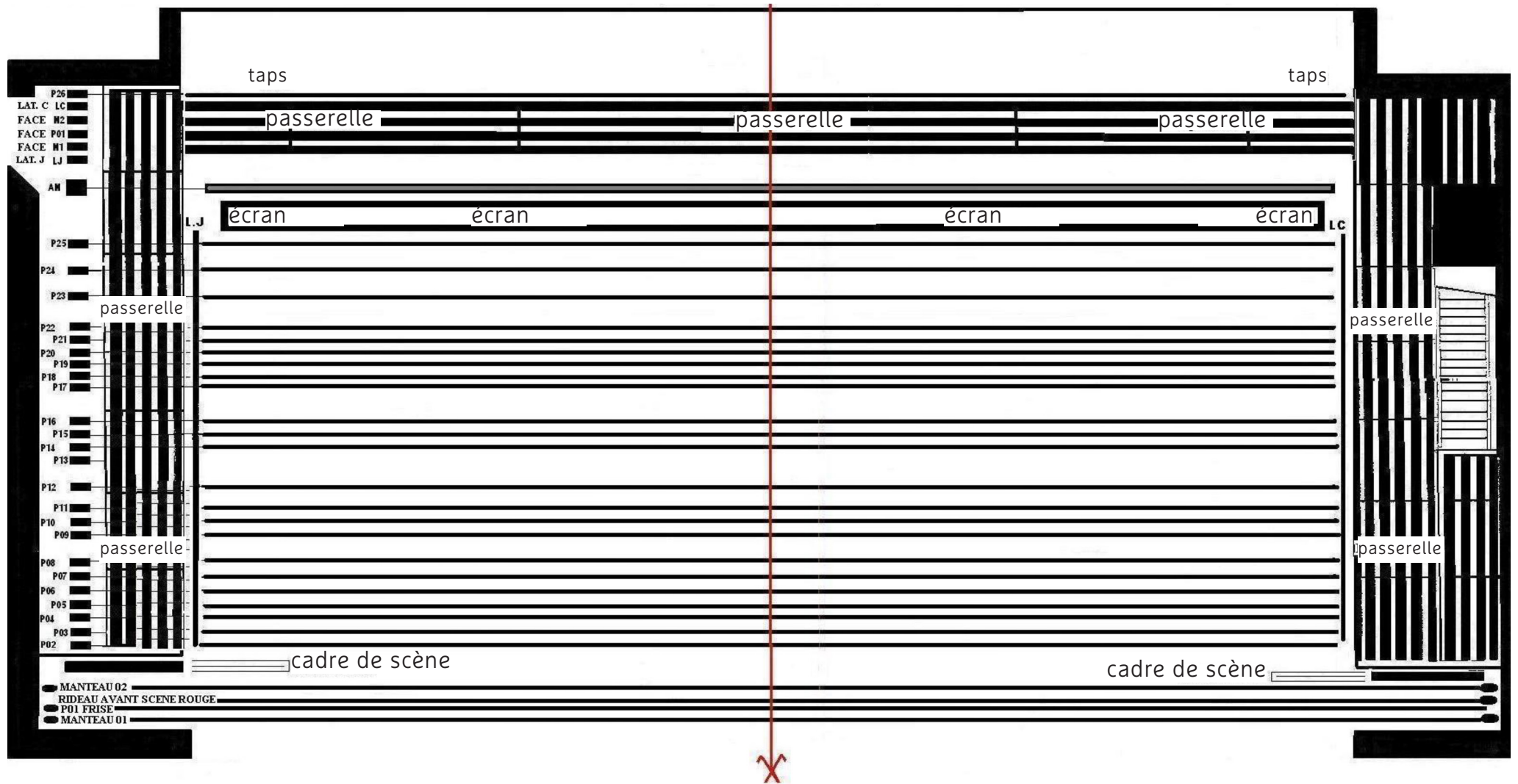
En rouleau
En feuille

PLAN DE SCÈNE

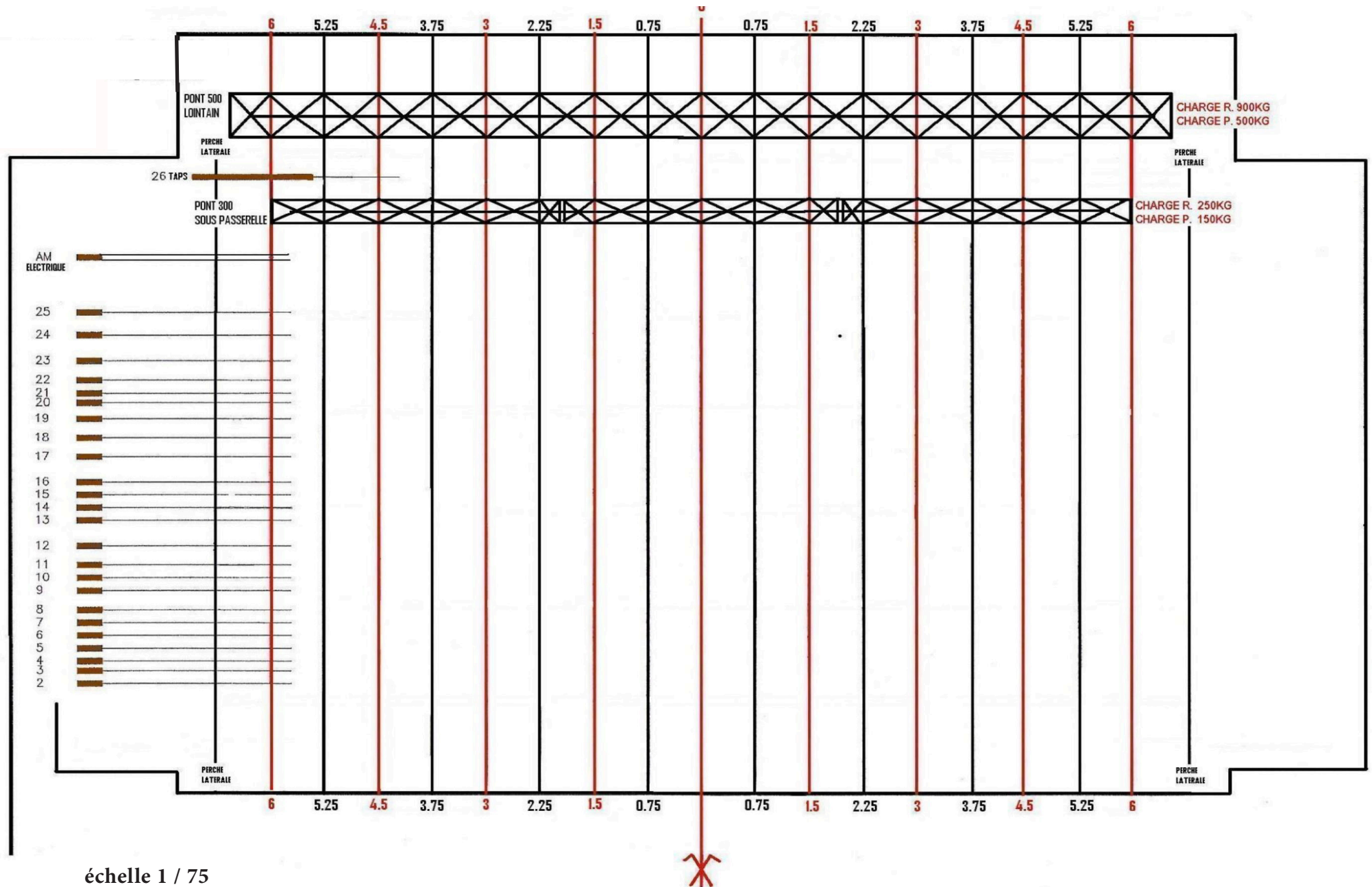


PAGE 13

PLAN DE SCÈNE



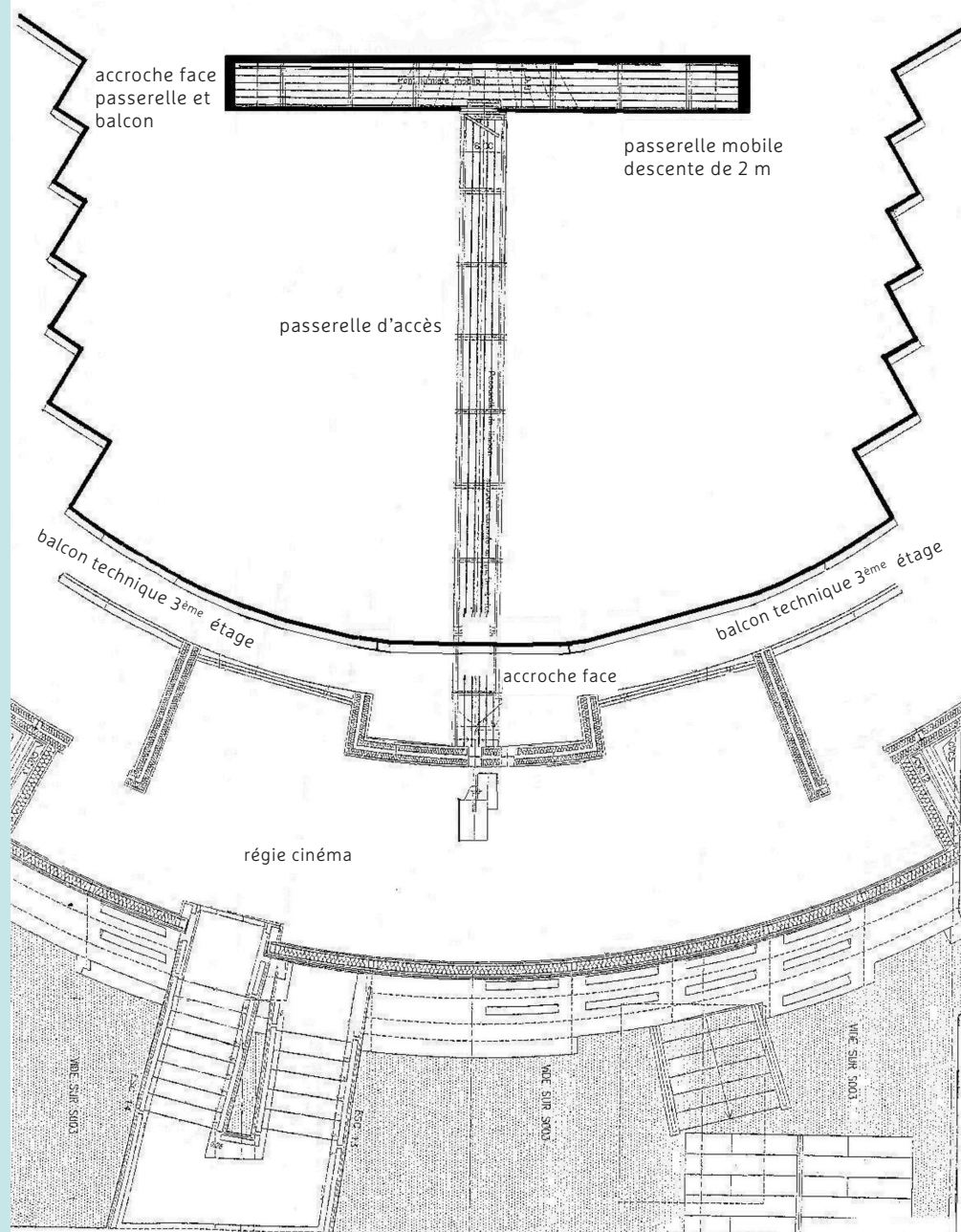
PLAN DES PERCHES



échelle 1 / 75

PLAN DES ACCROCHES

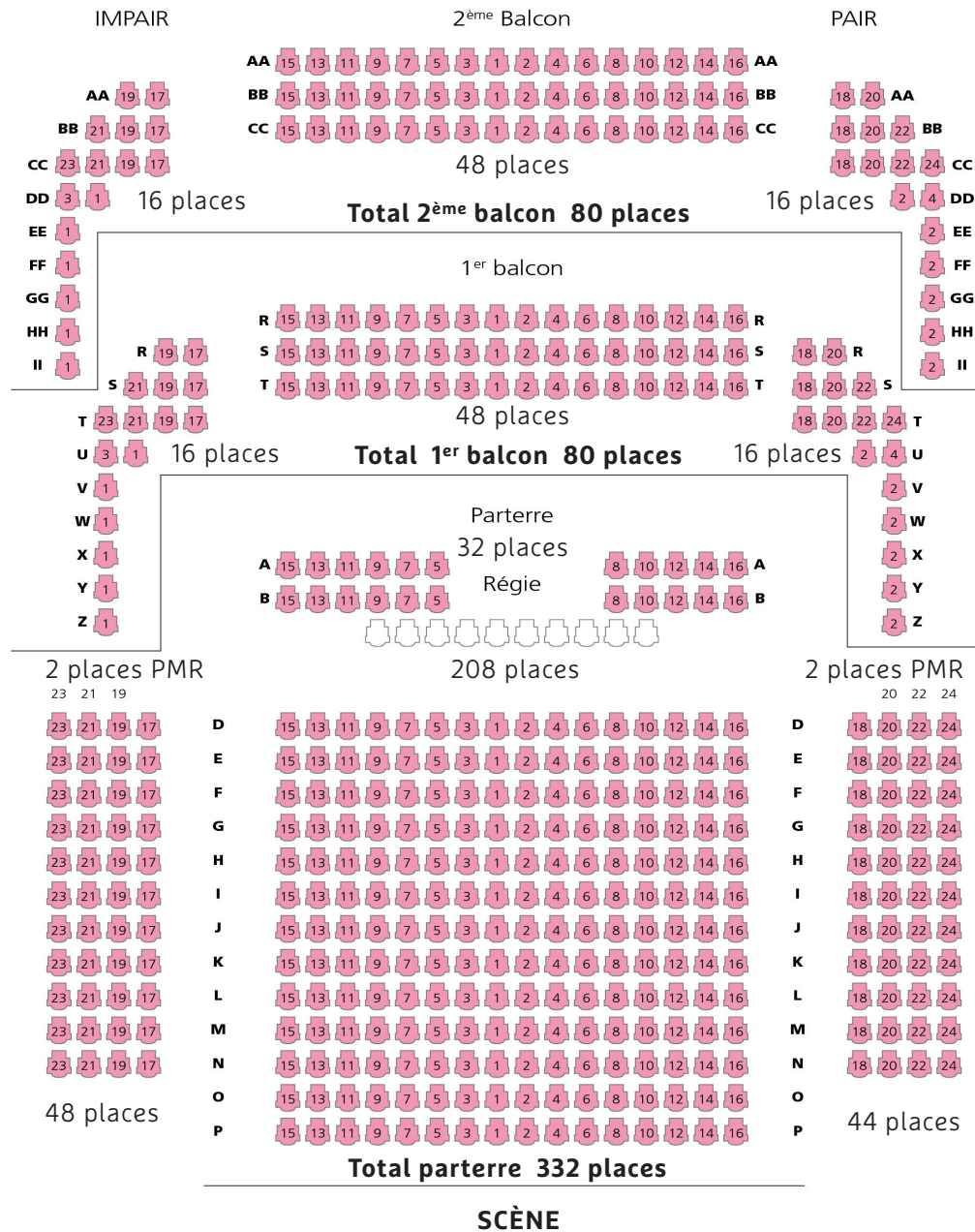
Vue de dessus du balcon technique
situé au 3^{ème} étage



PLAN EN COUPE



PLAN DE LA SALLE



- ✓ Profondeur de la scène à la régie 14 m
- ✓ Ouverture salle 14.60 m
- ✓ Jauge totale 502 places

Dossier technique

Le Gallia Théâtre Cinéma
Scène conventionnée
67ter cours National
BP 90122
17104 Saintes cedex
05 46 92 20 87 - ligne directe
05 46 92 10 20 - standard
technique@galliasaintes.com
www.galliasaintes.com

